



Sóknaráætlanir landshluta 2015 - 2019

Stjórnarráð Íslands



BYGGÐASTOFNUN

Í þessari greinargerð stýrihóps Stjórnarráðsins um byggðamál er gerð grein fyrir ráðstöfun fjárframlaga til sóknaráætlunarsamninga og framkvæmd þeirra árin 2015-2019. Upplýsingar í greinargerðinni byggjast að mestu á árlegum greinargerðum landshlutasamtaka sveitarfélaga til stýrihópsins.

Starfsfólki landshlutasamtakanna eru færðar bestu þakkir fyrir upplýsingarnar.

Stýrihópur Stjórnarráðsins um byggðamál: Sóknaráætlanir landshluta.
Greinargerð um framvindu samninga og ráðstöfun fjármuna árin 2015-2019.
Nóvember 2020

Útgefandi: Samgöngu- og sveitarstjórnarráðuneytið
Sölvhólsgötu 7
101 Reykjavík

Netfang: postur@srn.is

Veffang: www.srn.is

Ábyrgð: Hólmfríður Sveinsdóttir og Sigríður K. Þórgrímsdóttir

© 2020 Samgöngu- og sveitarstjórnarráðuneytið

ISBN 978-9935-494-14-6

Efnisyfirlit

	Samantekt	6
	Sóknaráætlanir landshluta	7
	Fjárframlög og ráðstöfun fjármuna	10
	Áhersluverkefni landshluta	14
	Uppbyggingarsjóðir landshluta	15
	Lokaorð	19
Viðauki 1	Nokkur verkefni sem hafa notið stuðnings af Sóknaráætlun landshluta árin 2015-2019	20
Viðauki 2	Tölur fyrir árið 2019	27
Viðauki 3	Landshlutasamtök sveitarfélaga	36



SÓKNARÁÆTLANIR
LANDSHLUTA

Stýrihópur Stjórnarráðsins 2019

Samgöngu- og sveitarstjórnarráðuneyti
Hólmfríður Sveinsdóttir, formaður
Árni Freyr Stefánsson

Atvinnuvega- og nýsköpunarráðuneyti
Anna Katrín Einarsdóttir
Elín Ragnheiður Guðnadóttir

Dómsmálaráðuneyti
Guðmundur Bjarni Ragnarsson

Fjármála- og efnahagsráðuneyti
Anna Borgþórsdóttir Olsen

Forsætisráðuneyti
Pétur Berg Matthíasson

Mennta- og menningarmálaráðuneyti
Baldur Þórir Guðmundsson
Þórarinn V. Sólmundarson

Umhverfis- og auðlindaráðuneyti
Björn Helgi Barkarson

Utanríkisráðuneyti
Hrund Hafsteinsdóttir

Heilbrigðisráðuneyti
Bryndís Þorvaldsdóttir

Félagsmálaráðuneyti
Þór Þórarinsson

Samband íslenskra sveitarfélaga
Karl Björnsson

Áheyrnarfulltrúar
Byggðastofnun
Laufey Kristín Skúladóttir

Landshlutasamtök sveitarfélaga
Bjarni Guðmundsson

Verkefnisstjóri
Sigríður K. Þorgrímsdóttir, **Byggðastofnun**

Formáli

Árið 2015 urðu vatnaskil í sóknaráætlunum landshluta. Í byrjun þess árs voru undirritaðir samningar milli ríkis og landshlutasamtaka sveitarfélaga sem náðu til fimm ára, í stað eins árs áður og nokkrum mánuðum síðar voru samþykkt á alþingi lög um byggðaaætlun og sóknaráætlanir, nr. 69/2015. Þar með var verklag og hugmyndafræði sóknaráætlana fest í sessi.

Landshlutasamtök sveitarfélaga hafa staðið vel undir þeirri ábyrgð sem fylgir umsýslu fjármuna og framkvæmd sóknaráætlanasamninga. Þau hafa sett sér skýrt og skilvirkt verklag við úthlutanir og umsýslu styrkveitinga og ráðstafa heimamenn fjármunum til verkefna sem þeir telja mikilvæg fyrir landshlutana og styðja við markmið sóknaráætlunar þeirra. Það má því segja að landshlutasamtökin eru vel í stakk búin til að takast á við aukna ábyrgð og aukin verkefni ef því er að skipta.

Sóknaráætlanir landshluta er samstarfsverkefni ríkis og sveitarfélaga. Eitt af markmiðum þeirra er að valdefla landshlutana, þannig að ábyrgð og ákvörðunarréttur á ráðstöfun opinbers fjármagns flytjist heim í hérað. Hlutverk stýrihópsins er m.a. að vera ráðgefandi stuðningsaðili. Sóknaráætlanir byggja á trausti milli ríkis og sveitarfélaga. Það traust hefur verið til staðar og mikilvægt að hlúa að því um ókomna tíð.



SÓKNARÁÆTLANIR
LANDSHLUTA

Samantekt

Fimm ára tímabil sóknaráætlanasamninga hófst í janúar 2015 og lauk í árslok 2019. Á samningstímanum var varið rúmum 5 milljörðum króna til sóknaráætlana. Fjármuninum er fyrst og fremst varið til áhersluverkefna og uppbyggingarsjóða.

Ráðuneyti byggðamála, Byggðastofnun og stýrihópur Stjórnarráðsins um byggðamál hafa fylgst vel með framkvæmd samninganna og sendir stýrihópurinn árlega frá sér greinargerð um framvindu og ráðstöfun fjármuna fyrir næstliðið ár. Í þessari greinargerð er hins vegar allur samningstíminn undir. Þá hafa verið framkvæmdar tvær úttektir af óháðum aðila og komu þær almennt vel út.

Í greinargerðinni kemur m.a. fram að:

- Rúmum 5 milljörðum króna var varið til sóknaráætlana á tímabilinu 2015-2019.
- Þar af komu tæpir 4 milljarðar frá ríkinu.
- Rúmar 576 m.kr. af þessum 4 ma.kr. voru í formi viðaukasamninga.
- Sveitarfélögin lögðu fram rúmar 487 m.kr. til sóknaráætlana á tímabilinu.
- Hæst voru framlög til sóknaráætlana á Norðurlandi eystra en lægst á höfuðborgarsvæðinu.
- Unnið var að 283 áhersluverkefnum um land allt og framlag til þeirra nam 1,6 ma.kr. á tímabilinu.
- Flest voru áhersluverkefni á Suðurlandi (67) og fæst á höfuðborgarsvæðinu (7).
- 2.966 verkefni hlutu styrki úr uppbyggingarsjóðum landshlutanna, alls um 2,3 ma.kr. á tímabilinu.
- 5.094 umsóknir bárust í uppbyggingarsjóðina á tímabilinu.
- Sótt var alls um 8,3 ma.kr. í uppbyggingarsjóðina.
- Talsvert er um lægri fjárhæðir í styrki í uppbyggingarsjóðunum, en 101 styrkur af 2.966 voru yfir 2,5 m.kr. hver.
- Árangurshlutfall umsókna í uppbyggingarsjóðunum er hátt, eða 58,2% á tímabilinu.
- Flestar umsóknir voru á Suðurlandi og einnig flestir styrkir.
- Karlar fá hærri styrki en konur öll árin, en eiga færri umsóknir – og sækja um hærri fjárhæðir en konur.
- Alls sátu 348 einstaklingar í samráðsvettvöngum landshlutanna sem hafa beina aðkomu að sóknaráætlun hvers landshluta.

Í fyrsta kafla þessarar greinargerðar er farið yfir hvað sóknaráætlanir landshluta fela í sér. Í öðrum kafla er greint frá hvernig fjármunum er varið milli landshluta, ára og verkefna. Þriðji kafli fjallar um áhersluverkefni og fjórði kafli fjallar um uppbyggingarsjóðina. Í viðaukum er meðal annars að finna dæmi um fjölbreytt sóknaráætlanaverkefni og upplýsingar fyrir árið 2019.

Sóknaráætlanir landshluta

Sóknaráætlanir landshluta eru sameiginlegt verkefni ráðuneyta og sveitarfélaga. Markmiðið er að færa aukin völd og ábyrgð til landshlutanna á ráðstöfun fjármuna frá ríkisvaldinu til verkefna á sviði byggðamála og samfélagsþróunar. Tilgangurinn er að tryggja sem besta nýtingu fjármuna og færa ákvarðanatöku nær heimamönnum sem þekkja best til aðstæðna á sínum svæðum.

Sóknaráætlanir landshluta eru þróunaráætlanir þar sem heimamenn í hverjum landshluta sameinast um framtíðarsýn, sett markmið og leiðir valdar til að áætlunin nái fram að ganga. Sóknaráætlunarsamningunum er ætlað að stuðla að jákvæðri samfélagsþróun, treysta stoðir menningarlífs og auka samkeppnishæfni hvers landshluta og þar með landsins alls. Markmiðið er jafnframt að einfalda samskipti ríkis og sveitarfélaga og tryggja gagnsæi við úthlutun og umsýslu þeirra opinberu fjármuna sem til þeirra er varið.

Aðferðafræði sóknaráætlana hefur frá upphafi byggst á samstarfi þeirra sem að koma. Samráð og samvinna ríkis og sveitarfélaga fer fyrst og fremst fram í gegnum stýrihóp Stjórnarráðsins um byggðamál og landshlutasamtök sveitarfélaga. Samvinna ráðuneyta er í gegnum stýrihópinn og samvinna sveitarfélaga og helstu haghafa í landshlutum fer fram í gegnum landshlutasamtökin.

Í samningum um sóknaráætlanir landshluta og í lögum um byggðaaætlun og sóknaráætlanir er kveðið á um að sóknaráætlanir skuli unnar í samvinnu við samráðsvettvang viðkomandi landshluta. Um er að ræða samstarfs sveitarfélaga, ríkisstofnana, atvinnulífs, menningarlífs, fræðasamfélags og annarra haghafa í hverjum landshluta. Landshlutasamtök sveitarfélaga skipa samráðsvettvang í hverjum landshluta og skilgreina hlutverk og verkefni hans. Samráðsvettvangurinn hefur beina aðkomu að gerð sóknaráætlunar.

Heildarfjöldi fulltrúa í samráðsvettvöngum landshlutanna var 348 árið 2019. Kjörnir fulltrúar eru alla jafna stærsti hópurinn í samráðsvettvangnum og nálgast helming allra fulltrúa. Almennt er um helmingur allra fulltrúa úr aldurshópnum 40-59 ára og um fjórðungur fulltrúa eru á aldrinum 25-39 ára. Kynjahlutfall hefur verið nokkuð jafnt og flestir landshlutar ná alla jafna 40% viðmiðunarmarki jafnréttislaga.

Forsögu sóknaráætlana landshluta má rekja til ársins 2011 og árið 2012 var stýrinet Stjórnarráðsins um sóknaráætlanir landshluta stofnað og Byggðastofnun réði verkefnisstjóra til að halda utan um verkefnið. Verkefni stýrinetsins var meðal annars að samþætta hin ýmsu verkefni undir einn hatt sóknaráætlana, svo sem vaxtarsamninga og menningarsamninga, setja fram framtíðarfyrirkomulag á



fjármögnun sóknaráætlanaverkefna og viðmiðunarreglur um skiptingu fjármuna milli landshluta.

Fyrstu sóknaráætlanirnar voru samþykktar árið 2013. Fyrstu tvö árin voru samningar um sóknaráætlanir gerðir til eins árs í senn, en síðan árið 2015 eru gerðir samningar til fimm ára.

Árið 2014 var stýrinetið lagt niður og stýrihópur Stjórnarráðsins um byggðamál settur á laggirnar. Stýrihópurinn er skipaður fulltrúum allra ráðuneyta og framkvæmdastjóra Sambands íslenskra sveitarfélaga. Byggðastofnun og landshlutasamtök sveitarfélaga eiga áheyrnarfulltrúa. Hlutverk stýrihópsins er að efla samhæfingu innan Stjórnarráðsins í málefnum sem snúa að byggðamálum og tryggja virkt samráð við sveitarstjórnarstigið.

Stýrihópurinn vinnur út frá þeirri skilgreiningu að byggðamál séu „öll þau viðfangsefni sem hafa áhrif á lífsgæði og samkeppnishæfni landshluta, s.s. búsetu, atvinnu og nýsköpun. Þau snúa að eflingu samfélaga, félagsauðs, atvinnulífs, menntunar, menningar, velferðarmála, samgangna og fjarskipta“.¹ Byggðamál eru þannig viðfangsefni allra ráðuneyta og ná til landsins alls.

Með lögum nr. 69/2015, um byggðaáætlun og sóknaráætlanir, var verklag og hugmyndafræði sóknaráætlana fest í sessi.

Lögin fela landshlutasamtökum sveitarfélaga að vinna sóknaráætlanir á sínu svæði og bera ábyrgð á framkvæmd þeirra. Þau tengja saman byggðaáætlun fyrir landið allt og sóknaráætlanir hvers landshluta og kveða á um tilvist og hlutverk stýrihóps Stjórnarráðsins um byggðamál.



Samkvæmt samningum um sóknaráætlanir renna framlög ríkisins annars vegar til áhersluverkefna og hins vegar til uppbyggingarsjóða og ákveður hver landshluti skiptinguna. Uppbyggingarsjóðir eru samkeppnissjóðir þar sem gerð er krafa um 50% mótframlag og sérstök úthlutunarnefnd, skipuð af landshlutasamtökum hvers svæðis, fer fyrir hverjum sjóði. Áhersluverkefni eru samningsbundin verkefni sem hafa beina skírskotun til sóknaráætlunar landshlutans og áherslna samráðsvettvangs og þar er ekki gerð krafa um mótframlag. Þau skulu samþykkt af stjórn landshlutasamtakanna og staðfest af stýrihópi Stjórnarráðsins um byggðamál. Samningurinn við höfuðborgarsvæðið er frábrugðinn samningunum við aðra landshluta, þar er eingöngu veitt fjármagn til framkvæmdar áhersluverkefna en ekki til uppbyggingarsjóðs.

Tvisvar hafa verið framkvæmdar úttektir á framkvæmd sóknaráætlana. Fyrri úttektin var gerð árið 2014² þegar undirbúningur að síðasta samningstímabili hófst og svo aftur vorið 2019³ þegar verið var að undirbúa nýja samninga. Niðurstaðan var í báðum tilvikum góð og mat úttektaraðila að í heild hefði verkefnið tekist vel. Sóknaráætlanasamningarnir væru framfaraspor og vel til þess fallnir að færa aukin völd og ábyrgð til landshluta og beina samskiptum ríkis og sveitarfélaga í góðan farveg.



¹Þessa skilgreiningu á byggðamálum má meðal annars finna í samþykkt ríkisstjórnarinnar um umboð stýrihóps Stjórnarráðsins um byggðamál frá 19. maí 2016 og í erindisbréfi hópsins, dags. 25. maí 2018.

²Mat á framkvæmd sóknaráætlana landshluta. Unnið af Evris fyrir atvinnuvega- og nýsköpunarráðuneytið, ágúst 2014. Sjá: https://www.stjornarradid.is/media/atvinnuvegaraduneyti-media/media/acrobat/skyrsla_mat-a-framkvaemd-soknaraetlana_evris050914.pdf

³Mat á framkvæmt sóknaráætlana landshluta 2015-2019. Unnið af Evris fyrir samgöngu- og sveitarstjórnarráðuneytið, maí 2019. Sjá: <https://www.stjornarradid.is/lisalib/getfile.aspx?itemid=4ca231b1-765b-11e9-943c-005056bc530c>

Fjárframlög og ráðstöfun fjármuna

Skipting fjármuna til sóknaráætlana milli landshluta fer eftir gagnsæju reiknilíkani þar sem viðmiðin eru íbúaföldi og íbúapróun, stærð atvinnusóknarsvæða, atvinnuleysi yfir tiltekið tímabil, útsvar og fjarlægð frá Reykjavík.

Tafla 1. Heildarfjárhæð samninga í þúsundum kr.

	2015	2016	2017	2018	2019	Samtals
Grunnframlög ríkisins	550.699	626.650	726.700	726.700	726.700	3.357.449
Viðaukasamningur (ríkið)	33.600	67.600	125.900	176.200	173.400	576.700
Framlög sveitarfélaga	84.118	88.441	123.699	95.297	95.770	487.324
Önnur framlög	31.800	48.792	43.513	35.753	4.000	163.858
Flutt frá fyrra ári	100.413	58.500	89.025	90.855	50.399	389.192
Úttektir og greiningar	0	4.000	4.000	4.000	4.000	16.000
Vaxtatekjur	3.599	4.546	4.739	3.954	5.836	22.674
Samtals:	804.228	898.529	1.117.576	1.132.759	1.060.106	5.013.198

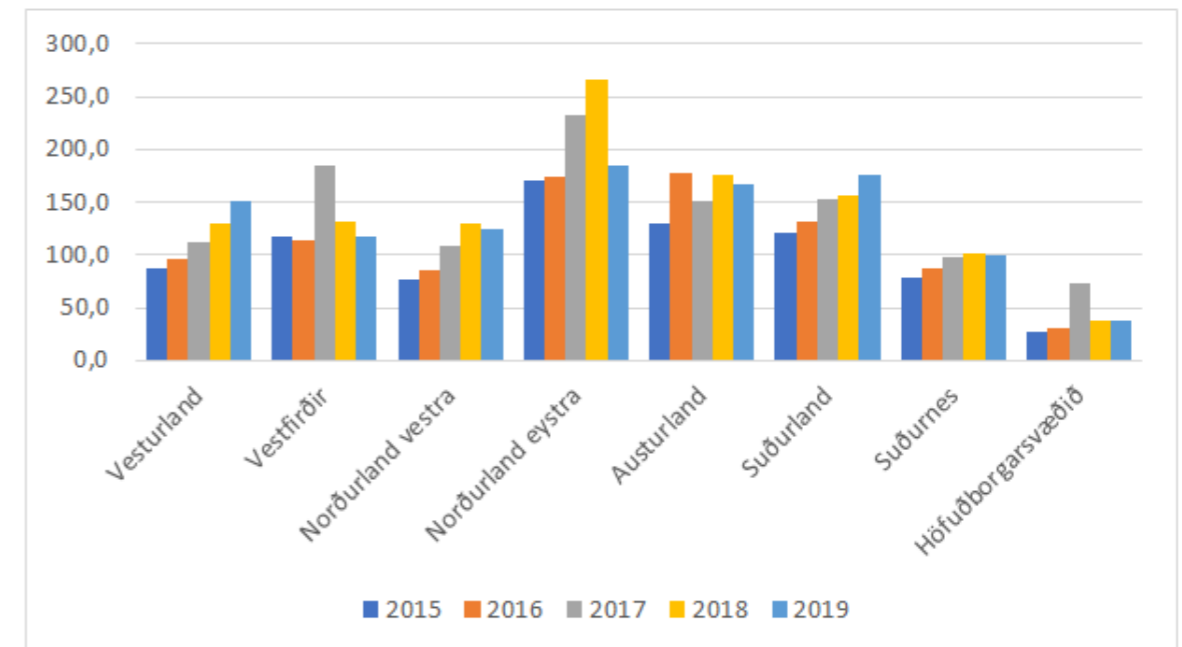
Fjárframlög árin 2015-2019 til sóknaráætlanasamninganna átta námu rúmum 5 milljörðum króna. Grunnframlög ríkisins, alls tæpir 3,4 ma.kr., skiptast þannig: árin 2015-2016 komu 760 m.kr. frá atvinnuvega- og nýsköpunarráðuneyti sem þá fór með byggðamál, árin 2017-2019 komu 1,5 ma.kr. frá samgöngu- og sveitarstjórnarráðuneytinu sem þá var tekið við byggðamálum og þar með sóknaráætlun. Mennta- og menningarmálaráðuneytið lagði samningunum til 1,1 ma.kr. Til viðbótar við grunnframlagið lagði ríkið tæpar 577 m.kr. til sex landshluta með viðaukasamningum.

Heildarfjárframlög sveitarfélaga voru rúmar 487 m.kr. Framlögini eiga fyrst og fremst rætur að rekja til menningarsamningana sem runnu inn í sóknaráætlanir árið 2015. Árið 2017 hækkaði framlag sveitarfélaga á höfuðborgarsvæðinu úr tæpri einni milljón í 36,3 m.kr. en lækkaði aftur árið 2018. Skýringin á hækkuninni árið 2017 felst í auknu fjármagni til verkefnis um borgarlínu, en um það var gert sérstakt samkomulag milli aðildarsveitarfélaganna í desember 2016.



Tafla 2. Samanburður heildarfjárhæða árin 2015-2019 í milljónum kr.

	2015	2016	2017	2018	2019	Samtals
Vesturland	87,1	96,8	111,8	129,9	151,4	576,9
Vestfirðir	116,9	113,9	184,9	131,6	117,4	664,7
Norðurland vestra	76,0	84,7	107,7	129,8	125,1	523,4
Norðurland eystra	170,5	173,4	232,9	266,8	184,1	1.027,7
Austurland	129,2	177,8	151,1	176,1	166,6	800,8
Suðurland	120,6	131,1	153,4	155,7	175,5	736,3
Suðurnes	77,6	86,6	97,9	100,9	99,0	462,1
Höfuðborgarsvæðið	26,4	30,2	73,8	38,0	37,0	205,3
Samtals	804,2	894,5	1.113,6	1.128,8	1.056,1	4.997,2



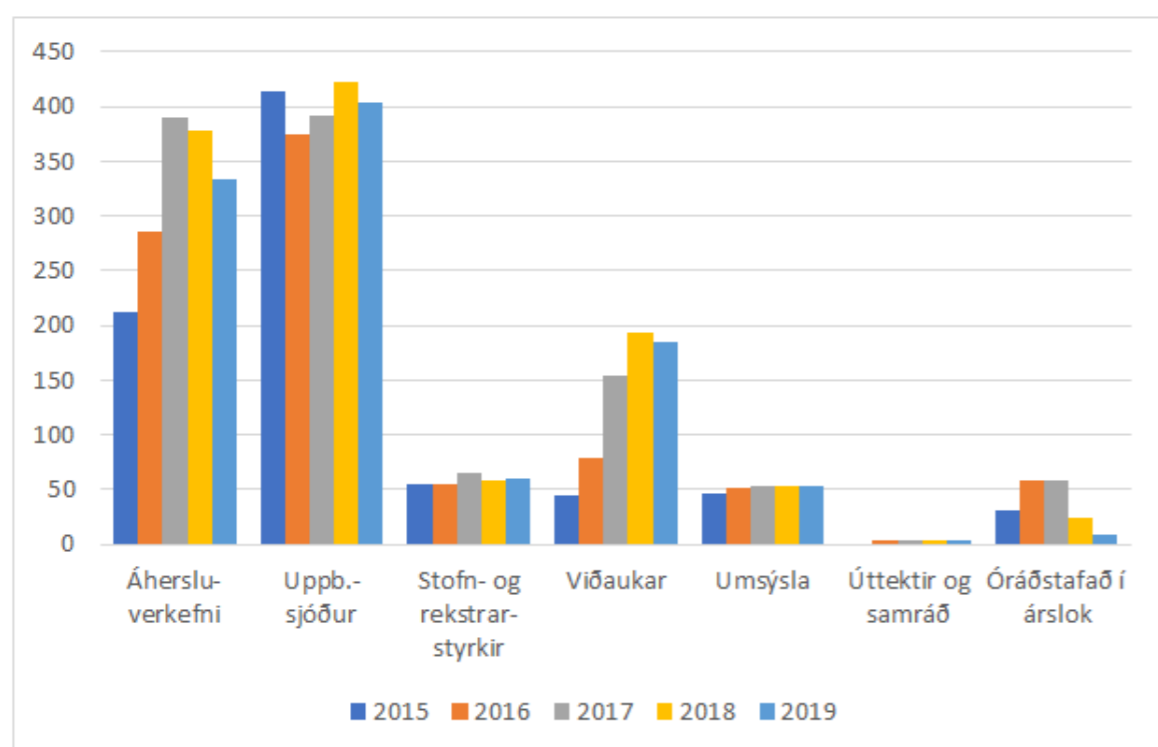
Mynd 1. Heildarfjárðhæð eftir landshlutum 2015 - 2019

Tafla 2 sýnir að framlögin eru hæst á Norðurlandi eystra, eða 1.028 m.kr. á tímabilinu, en lægst á höfuðborgarsvæðinu, rúmar 205 m.kr. Hafa þeir í huga að enginn uppbyggingarsjóður er fyrir höfuðborgarsvæðið. Næst lægst eru framlögin á Suðurnesjum, rúmar 462 m.kr., en engir viðaukasamningar voru gerðir við Suðurnes á tímabilinu. Heildartala fjárframlaga í töflu 2 er 16 m.kr. lægri en í töflu 1 og 3. Skýringin er sú að þær 16 m.kr. sem varið er til úttekta og greininga á tímabilinu er tekin út úr heildartölunni í samanburðartöflunni.



Tafla 3. Ráðstöfun fjárframlaga 2015-2019

	2015	2016	2017	2018	2019	Samtals
Áhersluverkefni	211.787	285.749	389.743	378.171	333.049	1.598.499
Uppbyggingarsjóður	413.500	374.377	391.270	423.025	403.447	2.005.619
Stofn- og rekstrarstyrkir	55.180	55.450	66.170	59.150	60.513	296.463
Viðaukar	45.600	79.600	153.400	192.790	185.400	656.790
Umsýsla	47.000	52.305	54.000	54.000	54.000	261.305
Úttektir og greiningar	0	4.000	4.000	4.000	4.000	16.000
Óráðstafað í árslok	30.670	57.882	58.332	23.451	8.188	178.523
Samtals:	803.737	909.363	1.116.915	1.134.587	1.048.597	5.013.198

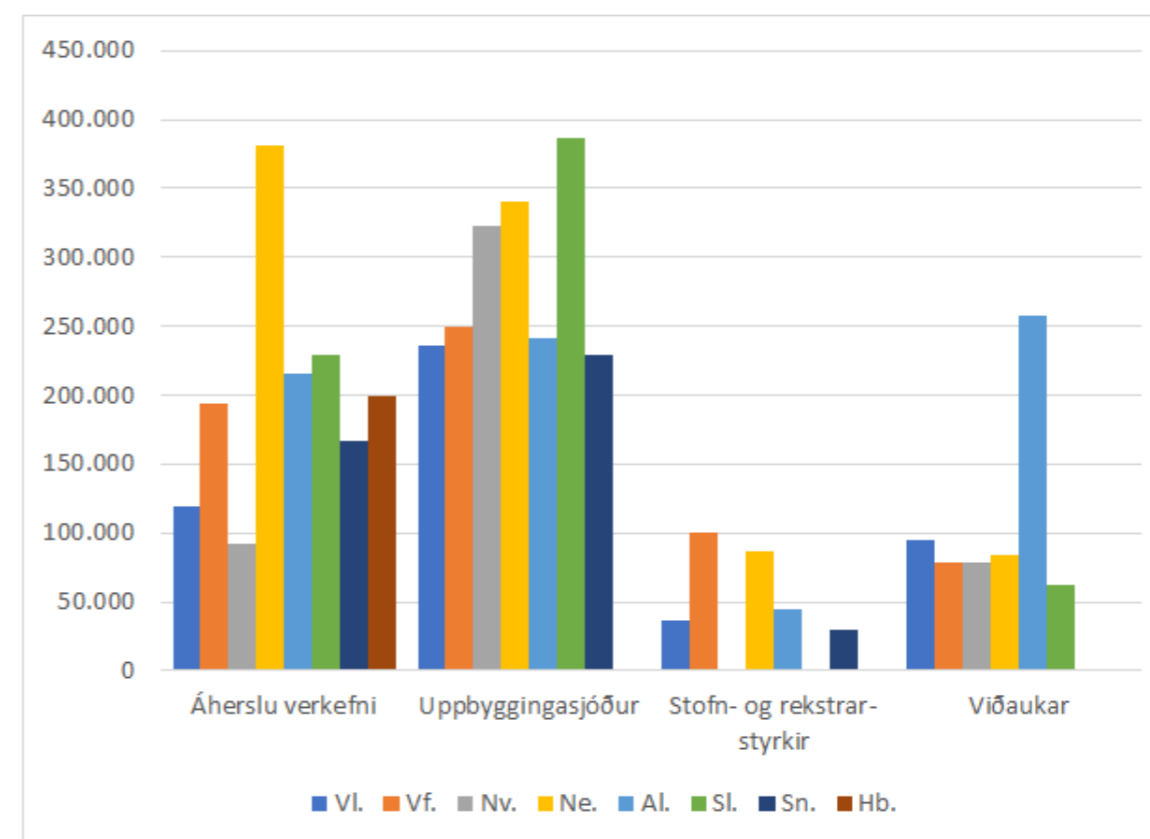


Mynd 2. Skipting fjárframlaga árin 2015-2019

Tafla 3 sýnir hvernig fjármunirnir sem voru til ráðstöfunar á tímabilinu skiptust. Af heildarupphæðinni, rúmum 5 ma.kr., rann tæplega 1,6 ma.kr. til áhersluverkefna og rúmum 2 ma.kr. til uppbyggingarsjóða. Allir landshlutar nema Suðurland, Norðurland vestra og höfuðborgarsvæðið voru með sérstök stofn- og rekstrarframlög í gegnum sína uppbyggingarsjóði, samtals tæplega 296,5 m.kr. Samningarnir við Vesturland, Vestfirði, Norðurland vestra, Norðurland eystra, Austurland og Suðurland fólu í sér viðauka að upphæð samtals 656,8 m.kr.

Tafla 4. Samanburður á ráðstöfun fjárframlaga eftir landshlutum 2015-2019 í mkr.

	Áhersluverkefni	Uppbyggingarsjóður	Stofn- og rekstrarstyrkir	Viðaukar	Samtals
Vesturland	119.914	236.114	36.093	95.500	487.621
Vestfirðir	194.083	249.940	99.700	78.300	622.023
Norðurland vestra	91.747	323.155	0	78.590	493.491
Norðurland eystra	381.227	339.775	86.070	84.200	891.272
Austurland	215.792	241.733	45.100	257.900	760.525
Suðurland	229.575	386.082	0	62.300	677.957
Suðurnes	166.879	228.820	29.500	0	425.199
Höfuðborgarsvæðið	199.282	0	0	0	199.282
Samtals	1.598.499	2.005.619	296.463	656.790	4.557.371



Mynd 3. Ráðstöfun fjárframlaga til áhersluverkefna, uppbyggingarsjóða, stofn- og rekstrarstyrkja og viðauka eftir landshlutum 2015-2019

Í töflu 4 og mynd 3 má sjá að Norðurland eystra er með hæstu fjárhæðina til áhersluverkefna á tímabilinu, um 381 m.kr., en lægst er fjárhæðin á Norðurlandi vestra, tæpar 92 m.kr. Sunnlendingar áttu hæsta framlag til uppbyggingarsjóðanna, eða 386 m.kr., en lægst var framlagið á Suðurnesjum, 229 m.kr. Stofn- og rekstrarstyrkir eru hæstir á Vestfirðum, um 100 m.kr. en lægstir á Suðurnesjum, 29,5 m.kr. Austurland er með langhæsta framlagið vegna viðauka, eða alls 258 m.kr. á tímabilinu. Skýringanna er m.a. að leita í framlögum mennta- og menningarmálaráðuneytis til menningarmiðstöðva við upphaf tímabilsins og einnig eru inni í þeirri tölu framlag sveitarfélaga og

framlög ríkisins vegna sértækra verkefna sóknaráætlanasvæða, aðgerð C-1 á byggðaaætlun. Hafa ber í huga að mismunur á niðurstöðutölu í töflu 3 og 4 er vegna þess að í töflu 4 er ekki gerð grein fyrir umsýslu, úttektum og greiningum og óráðstöfuðu í árslok eins og í töflu 3.

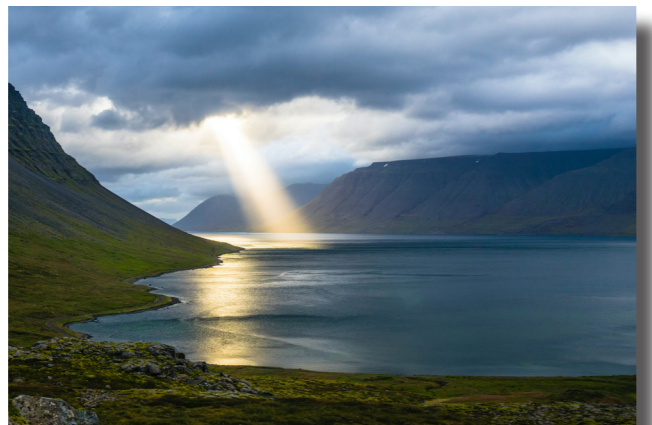
Áhersluverkefni landshluta

Á tímabilinu 2015-2019 var unnið að samtals 283 áhersluverkefnum á landinu öllu. Áhersluverkefni eru samningsbundin verkefni sem hafa beina skírskotun til sóknaráætlunar landshlutans og áherslna samráðsvettvangs. Þau eru samþykkt af stjórn landshlutasamtaka sveitarfélaga og staðfest af stýrihóp Stjórnarráðsins um byggðamál.

Tafla 5. Áhersluverkefni 2015-2019

Landshluti	Fjöldi verkefna
Vesturland	19
Vestfirðir	49
Norðurland vestra	34
Norðurland eystra	49
Austurland	19
Suðurland	67
Suðurnes	39
Höfuðborgarsvæðið	7
Samtals	283

Flest voru áhersluverkefni á Suðurlandi (67) og fæst á höfuðborgarsvæðinu (7). Samtals vörðu landshlutarnir átta tæplega 1,6 milljarði króna til áhersluverkefna, auk mótframlaga heimamanna. Lægsta framlag til einstakra áhersluverkefna á tímabilinu var 300 þús.kr. og hæsta framlagið var 22,6 m.kr. Í viðauka 1 eru tekin nokkur dæmi um áhersluverkefni og verkefni sem hlutu styrk úr uppbyggingarsjóðum landshlutanna á tímabilinu 2015-2019.



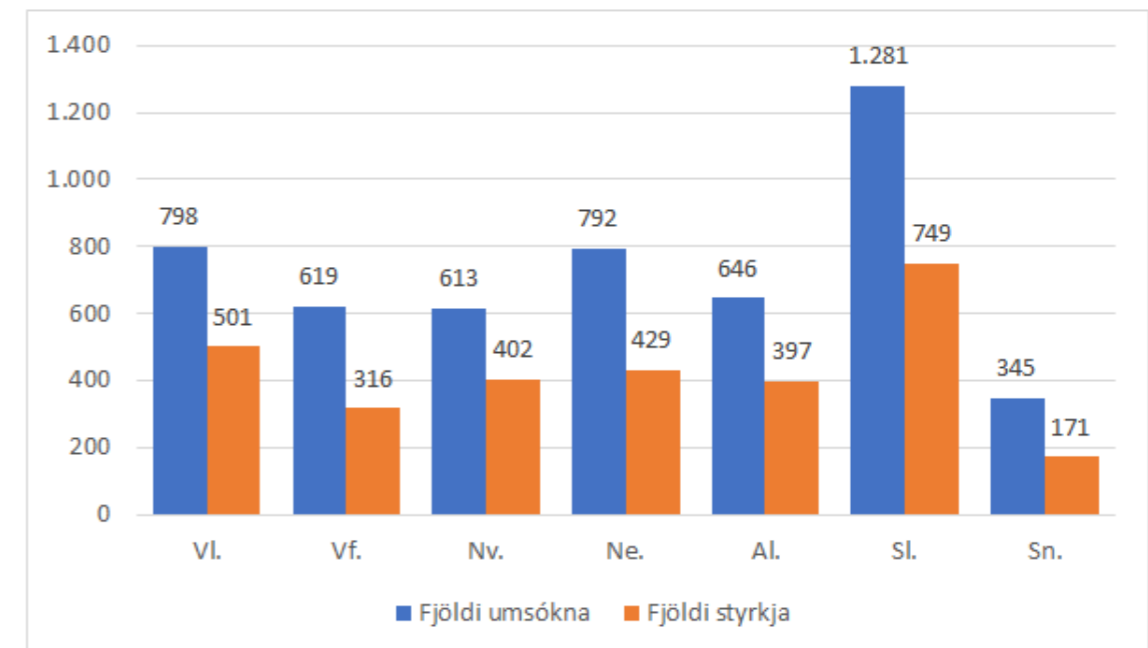
Uppbyggingarsjóðir landshluta

Með samningum um sóknaráætlanir landshluta árið 2015 voru uppbyggingar-sjóðir settir á laggirnar í öllum landshlutum nema á höfuðborgarsvæðinu. Sjóðirnir eru samkeppnissjóðir sem styðja verkefni í samræmi við markmið hvernar sóknaráætlunar. Sjóðirnir styrkja að jafnaði ekki meira en 50% af heildarkostnaði hvers verkefnis og gera landshlutarnir kröfu um að minnsta kosti 50% mótframlags frá styrkþegum.

Landshlutasamtökin skipa úthlutunarnefnd fyrir sína uppbyggingarsjóði. Hlutverk nefndanna er að velja verkefni sem styrkt verða á grundvelli faglegs mats og skulu verkefni falla að sóknaráætlun landshlutans.

Tafla 6. Upplýsingar um umsóknir og styrki 2015-2019

Landið allt	2015	2016	2017	2018	2019	Samtals
Umsóknir:						
Fjöldi umsókna	1.120	1.062	1.006	971	935	5.094
Heildarfjárhæð umsókna í þús.kr.	1.642.088	1.556.304	1.584.166	1.754.198	1.772.829	8.309.585
Meðalfjárhæð umsókna í þús.kr.	1.466	1.465	1.575	1.807	1.896	1.631
Veittir styrkir						
Fjöldi styrkja	605	630	594	588	548	2.965
Heildarupphæð styrkja í þús.kr.	468.680	429.827	457.440	482.175	463.960	2.302.082
Meðalfjárhæð styrkja í þús.kr.	775	682	770	820	847	776
Fjöldi verkefna undir 500 þús. kr.	285	324	251	229	197	1286
Fjöldi verkefna, 0,5 - 2,5 m.kr.	302	295	319	327	334	1577
Fjöldi verkefna hærrí en 2,5 m.kr.	18	10	24	32	17	101
Árangurshlutfall umsókna	54,0%	59,3%	59,0%	60,6%	58,6%	58,2%

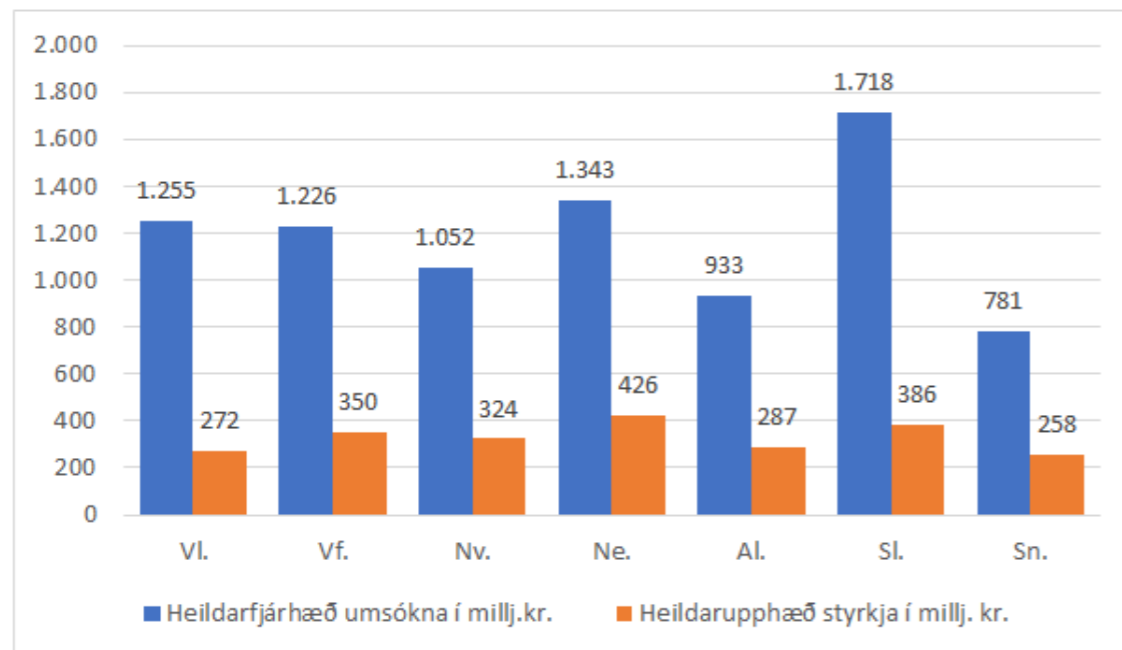


Mynd 4. Fjöldi umsókna og styrkja eftir landshlutum

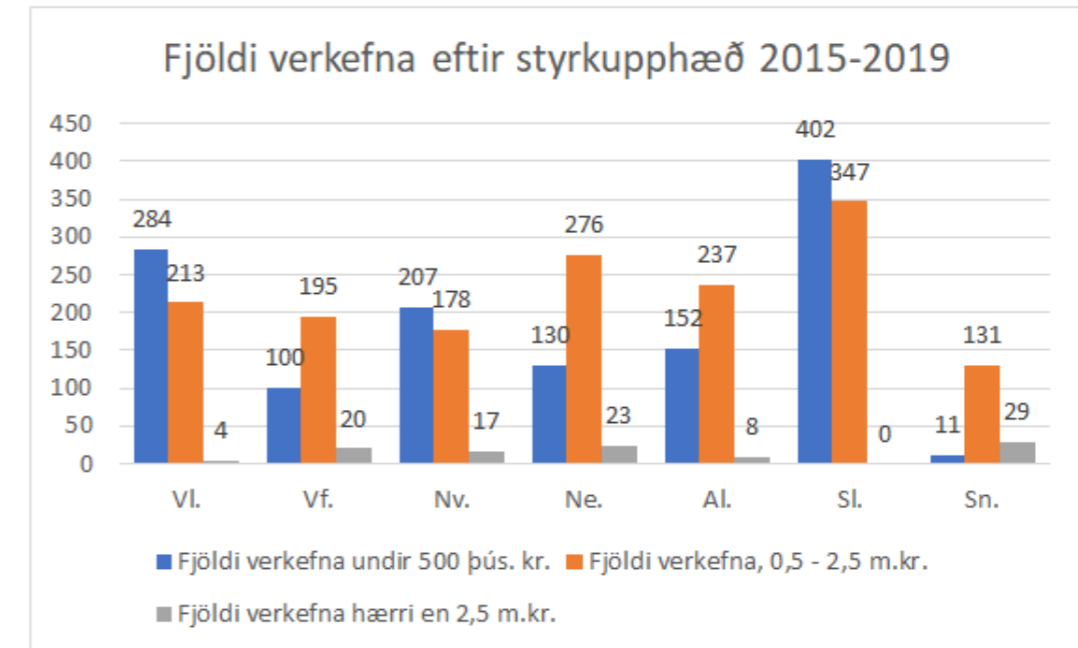
Í töflu 6 sést að samtals bárust 5.094 umsóknir til uppbyggingarsjóðanna sjö á tímabilinu öllu og fjöldi styrkja var alls 2.966, sem er 58,2% árangurshlutfall. Alls var sótt um styrki að upphæð sem nemur rúmlega 8,3 ma.kr. en veittir voru styrkir að upphæð rúmlega 2,3 ma.kr.

Tafla 7. Upplýsingar um umsóknir og styrki eftir landshlutum

Umsóknir:	Samtals	Vesturl.	Vestf.	Nl. vestra	Nl. eystra	Austurl.	Suðurl.	Suðurn.
Fjöldi umsókna	5.094	798	619	613	792	646	1.281	345
Heildarfjárhæð umsókna í millj.kr.	8.310	1.255	1.226	1.052	1.343	933	1.718	781
Meðalfjárhæð umsókna í þús.kr.	1.631	1.573	1.981	1.716	1.696	1.445	1.341	2.265
Veittir styrkir								
Fjöldi styrkja	2.965	501	316	402	429	397	749	171
Heildarupphæð styrkja í millj. kr.	2.302	272	350	324	426	287	386	258
Meðalfjárhæð styrkja í þús.kr.	776	543	1.106	804	993	723	515	1.511
Fjöldi verkefna undir 500 þús. kr.	1.286	284	100	207	130	152	402	11
Fjöldi verkefna, 0,5 - 2,5 m.kr.	1.577	213	195	178	276	237	347	131
Fjöldi verkefna hærrí en 2,5 m.kr.	101	4	20	17	23	8	0	29
Árangurshlutfall umsókna	58,2%	62,8%	51,1%	65,6%	54,2%	61,5%	58,5%	49,6%



Mynd 5. Heildarfjárhæð umsókna og styrkja eftir landshlutum



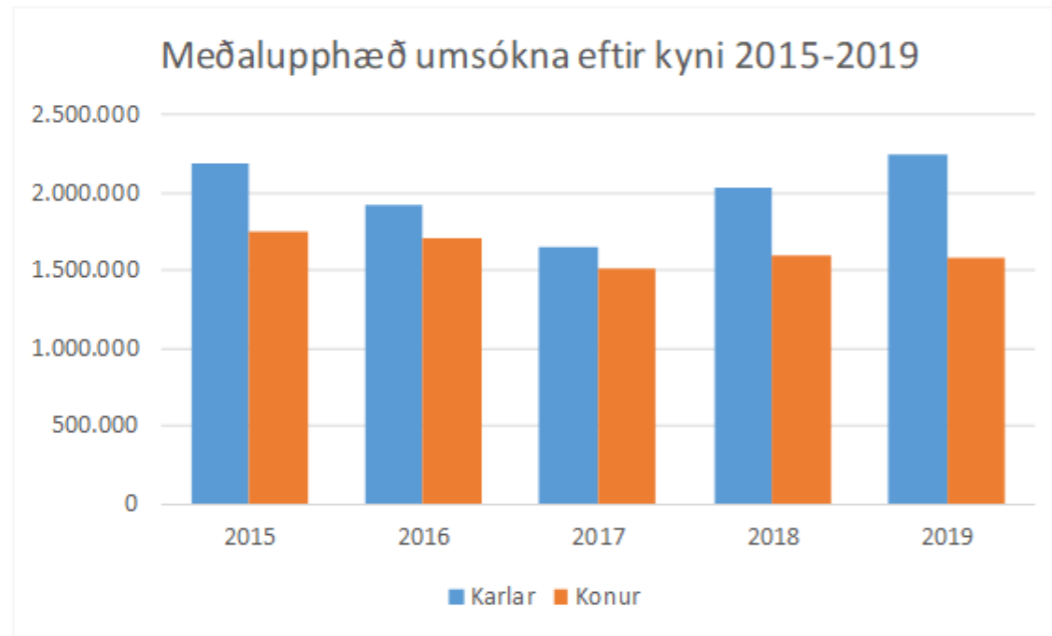
Mynd 6. Fjöldi verkefna eftir styrkfjárhæð og landshlutum 2015-2019

Á Suðurlandi bárust flestar umsóknir (1.281) og þar voru veittir flestir styrkir (749). Á Suðurnesjum voru færast umsóknir (345) og færast styrkir (171). Meðalfjárhæð umsókna er hæst á Suðurnesjum, tæplega 2,3 m.kr., og lægst á Suðurlandi, rúmlega 1,3 m.kr. Árangurshlutfall umsókna var hæst á Norðurlandi vestra, eða 65,6%, en lægst á Suðurnesjum, eða 49,6%.

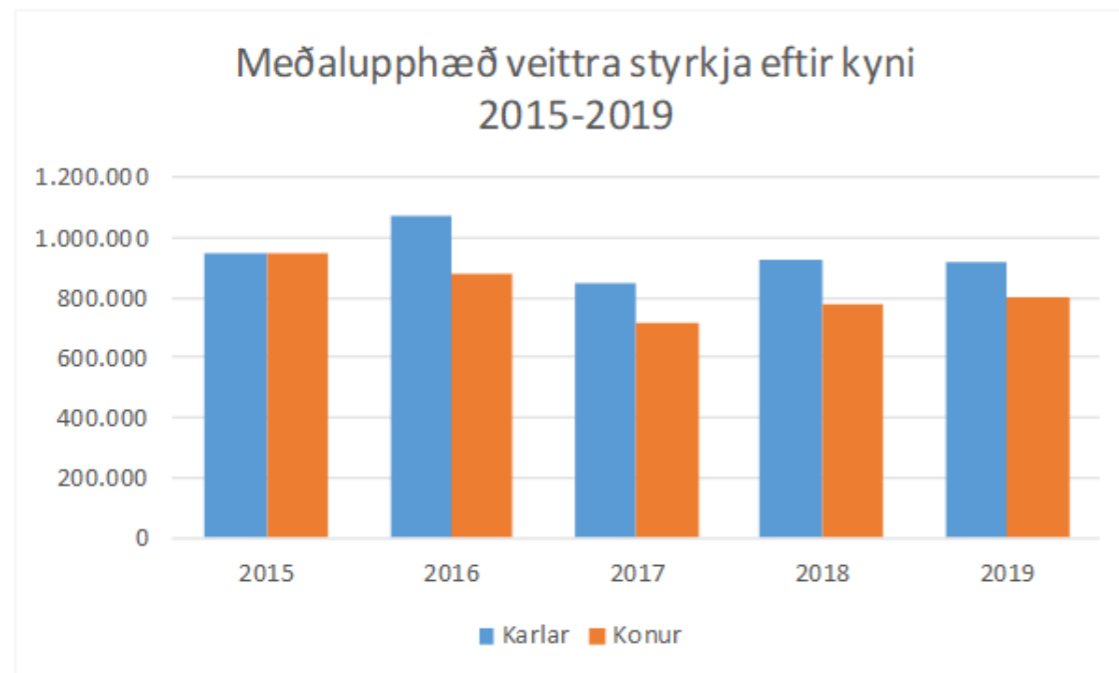
Uppbyggingarsjóðurinn á Norðurlandi eystra var stærstur með 426 m.kr. en sjóðurinn á Suðurnesjum minnstur með 258 m.kr. Samtals voru 1.286 styrkir lægri en 500 þús.kr. Lágir styrkir flestir á Suðurlandi.

Árlega er spurt um fjölda umsókna, meðalupphæð umsókna, fjölda styrkja og meðalupphæð styrkja eftir kyni. Með þessu má sjá hvernig annars vegar umsóknir og hins vegar styrkir skiptast eftir kyni forsvarsmanna eða verkefnisstjóra. Kynjahlutfall umsækjenda er á heildina litið nokkuð jafnt.





Mynd 7. Meðalupphæð umsókna eftir kyni



Mynd 8. Meðalupphæð veittra styrkja eftir kyni

Myndir 7 og 8 sýna að karlar sækja um heldur hærri styrki en konur í öllum landshlutum og það gildir fyrir öll árin. Sömuleiðis fá karlar hærri styrki en konur. Karlar sækja í öllum tilvikum um hærri meðalupphæð en konur, þrátt fyrir að eiga færri umsóknir og fá einnig hærri meðalstyrki en konur, nema árið 2015 þar sem kynin eru jöfn, karlar fengu sem nam um tvö þúsund krónum hærri styrki að meðaltali.

Lokaorð

Markmið sóknaráætlana landshluta er að auka samkeppnishæfni hvers landshluta og þar með landsins alls. Verklag sóknaráætlana styður við aukið lýðræði og kallar á samráð og sameiginlega stefnumörkun sem byggist á þekkingu heimamanna á hverjum stað. Frá upphafi hefur vinnan við sóknaráætlanir verið lærdómsríkt ferli fyrir Stjórnarráðið, sveitarfélögin og samtök þeirra. Stuðningur ríkisstjórna er ómetanlegur og forsenda þessarar jákvæðu þróunar. Mikilvægt er að halda áfram þeirri valdeflingu sem sóknaráætlanir hafa stuðlað að frá upphafi, þ.e. að ábyrgð á framkvæmd þeirra sé heima í héraði en stýrihópurinn sé ráðgefandi stuðningsaðili.

Landshlutasamtök sveitarfélaga hafa staðið vel undir þeirri ábyrgð sem fylgir umsýslu fjármuna og framkvæmd sóknaráætlanasamninga. Þau hafa sett sér skýrt og skilvirkt verklag við úthlutanir og umsýslu styrkveitinga og ráðstafa heimamenn fjármunum til verkefna sem þeir telja mikilvæg fyrir landshlutana og styðja við markmið sóknaráætlana þeirra. Landshlutasamtökin eru þannig orðin vel í stakk búin til að takast á við aukna ábyrgð og að auknum fjármunum verði varið í sóknaráætlanir.

Fimm ára tímabil sóknaráætlanasamninga lauk í árslok 2019. Ráðuneyti byggðamála, samgöngu- og sveitarstjórnarráðuneytið, leiddi vinnu við gerð nýrra samninga í samráði við stýrihóp Stjórnarráðsins um byggðamál, landshlutasamtök sveitarfélaga og aðra haghafa. Við vinnuna voru lög nr. 69/2015, um byggðaaætlun og sóknaráætlanir, sem og lög nr. 123/2015, um opinber fjármál, höfð til hliðsjónar.



SÓKNARÁÆTLANIR
LANDSHLUTA

Viðauki 1: Nokkur verkefni sem hafa notið stuðnings af Sóknaráætlun landshluta árin 2015 - 2019

Vesturland

Frystiklefinn Rifi var stofnaður árið 2010. Frystiklefinn hefur verið leikhús, tónleikastaður og listasel listafólks jafnt innan lands sem utan. Þar hefur líka verið rekið hostel sem er sérsniðið fyrir skapandi ferðamenn sem sækja í menningu og orku staðarins. Starfsemi staðarins er því mjög fjölbreytt. Frystiklefinn er í góðu samstarfi við sveitarfélagið Snæfellsbæ.

Ávinningur samfélagsins er að menningarlíf hefur blómstrað og þar af leiðandi mannlíf á svæðinu. M.ö.o. hefur þjónustustig og framboð afþreyingar aukist og styður Frystiklefinn þannig við ferðþjónustu svæðisins. Frystiklefinn er áhugavert dæmi um hvernig nýta má með frekar einföldum hætti iðnaðarhúsnæði þar sem upphaflegri starfsemi hefur verið hætt.

Frystiklefinn hlaut Eyrarrósina árið 2015 fyrir framúrskarandi menningarverkefni á landsbyggðinni. Verkefnið var styrkt úr Uppbyggingarsjóði Vesturlands.

Vefslóð: www.facebook.com/frystiklefinnrifi

Vestfirðir

Dokkan brugghús var stofnað í október 2017 og var fyrsti bjórinn í boði í byrjun sumars 2018. Dokkan fékk styrk úr Uppbyggingarsjóði Vestfjarða árið 2018 til að þróa nýja vöru. Þau fengu svo aftur styrk 2019 til að setja upp gestastofu í brugghúsinu.

Vefslóðir: www.facebook.com/dokkanbrugghus/
www.dokkanbrugghus.is/

Umhverfsvottun Vestfjarða – var áhersluverkefni 2017 til 2019. Sveitarfélögin á Vestfjörðum eru búin að hafa vottun frá því árið 2016 og hafa haldið henni síðan. Verkefnið hefur getið af sér mörg önnur eins og Plastpokalausir Vestfirðir, Græn skref sveitarfélaganna og Umhverfislestina svo eitthvað sé upp talið.

Vefslóðir: www.vestfirdir.is/is/verkefni/umhverfsvottun-vestfjarða
www.ruv.is/frett/borda-diskosupu-i-umhverfislestinni

Lýðskólinn á Flateyri var áhersluverkefni 2018 og 2019.

Vefslóð: <https://lydflat.is/>

Norðurland vestra

Kolefnisspor Norðurlands vestra.

Skýrslan Kolefnisspor Norðurlands vestra var unnin er af Stefáni Gíslasyni hjá Environice fyrir

SSNV og kom út í ársbyrjun 2020. Í skýrslunni kemur fram að endurheimt votlendis á óræktuðum framræstum jarðvegi sé árangursríkasta leiðin til að draga úr losun gróðurhúsategunda á Norðurlandi vestra og má gera ráð fyrir að svo sé á flestum landbúnaðarsvæðum landsins. Fyrstu skref í endurheimt ættu að felast í því að greina þau svæði sem liggur beinast við að endurheimta, svo sem með tilliti til núverandi notkunar og eignarhalds. Gera þarf grunnrannsóknir á svæðinu til að meta líklegan árangur en hann ræðst af jarðvegsgerð, dýpt, aldri skurða og fleiri þátta.

Í skýrslunni er einnig bent á leiðir til að minnka kolefnisspor í samgöngum, brennslu metans á urðunarstaðnum í Stekkjarvík, minni orkunotkun í landbúnaði svo fátt eitt sé talið. Til mótvægisáðgerða er talin landgræðsla og skógrækt en til hennar gefast fjölmörg tækifæri á Norðurlandi vestra.

Verkefnið var áhersluverkefni sóknaráætlunar Norðurlands vestra.

Vefslóð: www.ssnv.is/is/moya/news/kolefnisspor-nordurlands-vestra

Kakalaskáli

Kakalaskáli á Kringlumýri í Blönduhlíð og var opnaður árið 2012. Hann er hugsaður sem umhverfi fyrir sögumann sem segir frá atburðum á Sturlungaöld. Þar er boðið upp á sögustundir, sérsýningar og margt fleira. Listaverkasýning, sem helguð er sögu Þórðar kalala, var opnuð þar þann 18. ágúst 2019.

Verkefnið var styrkt af Uppbyggingarsjóði Norðurlands vestra.

Vefslóð: www.facebook.com/kakalaskali/

Norðurland eystra

SinfoniaNord- þjónusta og upptaka á sinfónískri tónlist í Hofi

Megininntak verkefnisins er að byggja upp, reka og markaðssetja tónlistarupptökstarfsemi í Hofi með áherslu á sinfóníska kvikmyndatónlist. Áhersluverkefnið lýtur að tveimur aðkallandi þáttum í því skyni:

- Markaðssetningu og kynningarstarfsemi
- Kaupum á sérhæfðum tækjabúnaði

Verkefnið var áhersluverkefni SSNE árið 2018

Vefslóð: <https://www.sinfonianord.is>

Arctic Coast Way/Norðurstrandaleiðin

Arctic Coast Way – Norðurstrandaleiðin er nýr ferðamannastaður á Norðurlandi. Markmið verkefnisins er að byggja upp nýtt aðdráttarafl á Norðurlandi og efla samkeppnishæfni auk þess að styrkja innviði og efla byggð á svæðinu. Megináherslan er á sjávarbyggðir og sjávarhengda þjónustu meðfram strandlengjunni frá Hvammstanga í vestri að að Bakkafirði í austri. Þannig byggir verkefnið á þeim sérkennum sem svæðið býr nú þegar yfir, dregur þau fram og kynnir sem eina spennandi heild.

Verkefnið hlaut styrk úr Uppbyggingarsjóði Norðurlands eystra árið 2019 og var áhersluverkefni SSNE árið 2019.

Vefslóð: <https://www.arcticcoastway.is>

Verksmiðjan á Hjalteyri

Verksmiðjan stendur fyrir lifandi listastarfsemi með þá sérstöðu að vera hvort tveggja í senn verkefnarými þar sem að listin verður til, en er um leið áhugaverður sýningarstaður. Hún gerir listafólki kleift að bæði framleiða og sýna verk í skapandi rými um leið og hún færir líf í einstaka byggingu. Listin er flutt úr stað af hinum hefðbundna sýningarstað, út í náttúruna og inn í óvenjulegt hús. Það má segja að þarna renni saman: listin, öðruvísi arkitektúr, saga, samfélag og fallett umhverfi.

Verkefnið hefur hlotið styrk úr Uppbyggingarsjóði Norðurlands eystra frá 2015-2019.

Vefslóð: <http://www.verksmidjanhjalteyri.com>

Austurland*BRAS – menningarhátíð barna og ungmenna á Austurlandi*

BRAS er menningarhátíð þar sem börnum er gefið tækifæri til að skapa og upplifa listir í víðasta samhengi. Hún var haldin í fyrsta skipti í september 2018.

Einkunnarorð hátíðarinnar eru Þora! Vera! Gera! enda er leiðarljós hátíðarinnar að hvetja börn á Austurlandi til að þora að vera þau sjálf og framkvæma á eigin forsendum. Markmiðið er að búa til vettvang þar sem öll börn á Austurlandi geta unnið saman á jafningjagrundvelli óháð móðurmáli, tungumálakunnáttu og búsetu. Unnið er þvert á þjóðerni, byggðakjarna og aldur.

Verkefnið var áhersluverkefni SSA árin 2018 og 2019.

Vefslóð: www.bras.is

Sköpunarmiðstöðin á Stöðvarfirði

Sköpunarmiðstöðin á Stöðvarfirði var stofnuð 2011 þegar hópur fólks tók við yfirgefnu frystihúsi staðarins. Sjálfbærni er grunnstef og að sköpunarkrafturinn sé forsenda fyrir þróun og uppbyggingu samfélaga. Eitt af meginmarkmiðum verkefnisins er að takast á við ýmis vandamál sem steðja að byggðarlaginu, svo sem fólksfækkun og skorti á fjölbreyttum atvinnutækifærum. Því hefur verið rík áhersla á að búa til vettvang þar sem samvinna og þekkingarmiðlun milli skapandi greina getur átt sér stað.

Markmiðið er einnig að efla menntun á svæðinu og að stuðla að lifandi tónlistar- og menningarlífi. Miðstöðin býður upp á vinnustofuvöl fyrir listamenn. Fjölbreyttri aðstöðu hefur verið komið upp og má þar nefna trésmíðaverkstæði, jánsmíðaverkstæði, keramikverkstæði og prentverkstæði auk tónleikasalar og hljóðvers. Almenni býðst aðgangur að verkstæðunum gegn vægu gjaldi auk þess sem þau nýttast fyrir námskeið og skólabúðir fyrir nemendur af svæðinu. Verkefnið hlaut styrk úr Uppbyggingarsjóði Austurlands.

Vefslóð: <https://inhere.is/>

Wasabi

Nýsköpunarfyrirtækið Jurt stendur á bakvið framleiðslu á Nordic wasabi, sem er hreint wasabi og er ræktað á sjálfbæran máta á Íslandi. Ræktunin fer fram í hátækni gróðurhúsum á Egilsstöðum þar sem jarðhiti og rafmagn eru nýtt til framleiðslunnar.

Sú vara sem flestir þekkja sem wasabi er í langflestum tilvikum ekki ekta wasabi heldur

blanda af piparrót, sinnepi og grænum matarlit og innihaldi lítið sem ekkert wasabi. Ferskt wasabi er unnið úr stilk wasabi-plöntunnar og er 100% hrein afurð án aukaefna. Stilkur plöntunnar er rifinn niður á þar til gerðu rif-járni og þannig fæst wasabi-maukið. Verkefnið hlaut styrk úr Uppbyggingarsjóði Austurlands.

Suðurland*Hönnun á fræðsluefni fyrir söfn og sýningar á Suðurlandi*

Markmið verkefnisins var að koma betur á framfæri efnivið safna og setra á Suðurlandi – sérstaklega gagnvart börnum grunnskólaaldri. Verkefnið fól einnig í sér markmið um að efla samstaf og vörubrúun safna og sýninga á Suðurlandi.

Gerður var samningur við söfn og sýningar á Suðurlandi sem tilbúin voru til að hanna efni/ fróðleik/námsefni fyrir gesti á grunnskólaaldri. Efnið væri í formi námsefnis og/eða fróðleiks um safnið sem gestir á grunnskólaaldri gætu skoðað eða unnið með, fyrir eða á meðan þeir dvelja á staðnum. Afurðin varð eign og verkfæri viðkomandi safns eða sýningar og nýttast afurðirnar í dag við móttöku og fræðslu barna og ungmenna.

Verkefnið var áhersluverkefni sóknaráætlunar Suðurlands.

Broddur byggir upp

Broddmjólk er fyrsta mjólkinn sem kúr framleiðir og er hún framleidd fyrstu 24-96 klukkustundirnar eftir burð, eða allt að fyrstu sex mjólkunum. Í broddmjólk kúa er fjöldi mikilvægra efna. Auk þess er íslensk mjólk einstök að því leyti að í henni er að finna beta-casein A2 sem hefur verið rannsakað í tengslum við heilsu manna. Broddmjólk/broddur er einstök afurð sem vart er nýtt á Íslandi í dag. Markmið verkefnisins var að nýta brodd til framleiðslu á fæðubótaefni til manneldis. Að afla þekkingar á örveruinnihaldi, ónæmis- og vaxtarþáttum ásamt næringarefnum í íslenskum broddi til að byggja á við framleiðslu fæðubótaefna. Afla upplýsinga hjá mjólkurfræðingi og bændum um hagnýta og verklega þætti varðandi söfnun og nýtingu á broddi. Skoða framleiðsluþætti s.s. þökkun í hylki, umbúðir og merkingar samkvæmt reglugerðum. Að leggja grunn að markaðssetningu á innlendum og mögulega erlendum markaði. Framleiðsla á 500 mg. hylkjum sem verða notuð til að gera íhlutandi rannsókn í mönnum. Þær niðurstöður verða gefnar út og notaðar til markaðssetningar í framhaldinu.

Verkefnið var styrkt að Uppbyggingarsjóði Suðurlands.

Smáspunaverksmiðjan Uppspuni

Um er að ræða verkefni sauðfjárnænda heim á bæ, sem höfðu flutt inn vélar til að vinna ull, þeirra eigin og annara bænda. Með það að marki að þvo, kemma og spinna band. Ætlun þeirra var að bjóða fólki upp á að kaupa minna unna ull sem hægt væri að handspinna eða þæfa. Bandið er ekki endilega eins á litinn á milli ára eða framleiðslulota, heldur ræður sá litur sem fer í hverja blöndu útkomunnar. Það er spennandi valkostur fyrir handverksfólk að ekki er alltaf sami liturinn í boði og stundum bara takmarkað magn af ákveðnum litum ullar. Einnig verður hægt að bjóða upp á einstakar útgáfur eins og feldfjárnband og band af forystufé svo eitthvað sé nefnt.

Verkefnið snéri að því að koma til móts við bændur með meiri verðmætasköpun fyrir afurðir þeirra, en einnig og ekki síður að koma til móts við handverks- og þrjónafólk með auknu úrvali af góðu hráefni. Ullin er meðhöndluð af virðingu og varfærni og ný tegund véla notuð sem nær að aðskilja þel og tog íslensku ullarinnar. Þannig er búin til afurð sem er mýkri en vól er á úr íslenskri ull

Í dag.

Verkefnið var styrkt af Uppbyggingarsjóði Suðurlands.

Ræktun í nýju ljósi - Project Lucia grow light

Verkefnið snýr að því að vinna að gerð nýrrar tegundar af lýsingartækni, ljósgjafa, fyrir garðyrkju og lífefnaíðnað (e. Grow Light). Tilraunir hafa gefið vísbendingar um umtalsvert meiri uppskeru þegar ljósgjafinn er notaður og telja má líklegt að framlegð geti aukist töluvert í grænmetis – sem og lífefnaframleiðslu með notkun ljósanna. Tilraunir hafa farið fram í tveim stórum gróðurhúsum á samtals 4.000 fermetrum.

Lausnin fellst í notkun á annarskonar ljósgjöfum og lýsingartækni en nýtt hefur verið hingað til. Ljósapípur sem hver um sig eru allt að 2,5 metra langar og aðeins um 20mm í þvermál. Ljós þessi hafa hingað til verið þekkt sem neonljós og almenningur helst séð þau á skiltum víða um heim. Með þróun á tækninni er verið að flétta saman nútíma tækninýjungum við eldri tækni og nýta þannig það besta frá gamla tímanum í bland við það nýjasta til að ná fram markmiðunum. Markmiðin eru m.a. að ná fram betri orkunýtingu, lengri uppskerutíma og auknum afköstum.

Verkefnið hefur jafnframt hlotið Sprotastyrk úr Tæknipróunarsjóði og er í umsóknarferli í erlenda sjóði í samvinnu við erlenda aðila. Kynning til fjárfesta er hafin en er á frumstigi.

Verkefnið hefur verið styrkt af Uppbyggingarsjóði Suðurlands á árunum 2017, 2018 og 2019.

Suðurnes

Góðar sögur

Verkefnið snýst um að kynna svæðið sem góðan kost fyrir íbúa og fyrirtæki með því að vinna sameignlega markaðsáætlun fyrir svæðið og sameina Suðurnes undir einu slagorði. Aukinn slagkraftur var settur í markaðssetningu Suðurnesja og kynnt var hvað Suðurnesin hefðu upp á að bjóða.

Markmiðið var að viðhorf almennings sé 5% jákvæðra í árslok 2019 en þegar upphafleg mæling var gerð 2015. Unninn var mynda- og gagnabanki fyrir fyrirtæki og sveitarfélög.

Sett var á stað samstarf með HN með því að koma að fréttum og umræðu í fjölmiðla. Áhersla lögð á að efla hagsmunaaðila á Suðurnesjum í samskiptum við fjölmiðla með námskeiðum og gagnabanka sem nýtist svæðinu öllu. Markmiðið er að efla ímynd Suðurnesja sem er veikust á landsvísu, og einnig var sérstök áhersla að laða til svæðisins ungt fólk sem vill flytja og starfa á Suðurnesjum.

Verkefnið var áhersluverkefni SSS.

GeoSilica

GeoSilica er sprotafyrirtæki sem hefur það að markmiði að framleiða hágæða kísilríkar heilsuvörur úr jarðhitavatni Hellisheiðarvirkjunar. Fyrsta vara GeoSilica kom á markað árið 2015 en um er að ræða hágæða 100% náttúrulegt íslenskt kísilsteinefni í vökvaformi tilbúið til inntöku. Kísilsteinefnið hefur margvíslega heilsusamlega virkni, getur m.a. verið fyrirbyggjandi varðandi beinþynningu, örvað kollagenmyndun og bætt nýtingu kalks og annarra steinefna. Verkefnið var styrkt úr uppbyggingarsjóði Suðurnesja.

Verkefnið fékk styrk úr Uppbyggingarsjóði Suðurnesja árin 2015, 2016, 2017 og 2019.

Vefslóð: <https://geosilica.com/>

Höfuðborgarsvæðið

Þróun á tölfærði höfuðborgarsvæðisins

Verkefnið felur í sér endurskoðun á vistun, endurskilgreiningu á ritstjórn, flokkun og framsetningu upplýsinga, uppfærslu og umgjörð á núverandi tölfærðigrunni. Vinna við verkefnið haustið 2019 hefur miðast við að hanna nýja vefsja fyrir tölfærðigrunninn og bæta alla myndræna framsetningu upplýsinga.

Í maí 2020 var vefsjáin opnuð á heimasíðu SSH. Þar er hægt að nálgast kort og tölfærðiupplýsingum sem hafa svæðisbundið mikilvægi fyrir höfuðborgarsvæðið, ásamt því að sjáin veitir upplýsingar um stöðu mála hverju sinni í málaflökum á borð við samgöngur, skipulag og umhverfisvernd. Vefsjáin verður í sífeldri þróun og á árinu 2020 er stefnt að því að bæta við enn fleiri skipulags- og lýðfræðiupplýsingum, ásamt því að vinna hefst við þróun mælaborðs sem verður aðgengilegt á vefsjanni.

Verkefnið var áhersluverkefni SSH.

Vefslóð: www.ssh.is/vefsja

Höfuðborgarsvæðið sem staðarvalkostur

Vinnsla og miðlun upplýsinga um höfuðborgarsvæðið sem staðarvalkost, miðast við að á hverjum tíma séu til staðar uppfærðar sannreyndar upplýsingar til að laða stúdenta, frumkvöðla, fjárfesta og fyrirtæki til höfuðborgarsvæðisins. Leitað er til erlendra fyrirmýnda „best practices“ í útfærslu verkefnisins. Megináhersla er á að ætíð séu til staðar uppfærðar, réttar og hagnýtar upplýsingar um frumkvöðlaumhverfið, fyrirtæki, menntunarmöguleika, menningu, búsetu, tölfærði, lýðfræði og þjónustu sveitarfélaga á höfuðborgarsvæðinu, ásamt öðrum upplýsingum sem ætlað er að draga fram samkeppnishæfni og búsetukosti svæðisins. Jöfn umferð er um vefinn. Milli 3-4 þúsund manns heimsækja hann í hverjum mánuði. Einnig er veitt þjónusta sem felst í því að tengja þá sem senda fyrirspurnir á vefinn, við fyrirtæki og sérfræðinga á höfuðborgarsvæðinu.

Verkefnið var áhersluverkefni SSH.

Vefslóð: <http://investinreykjavik.com>

Undirbúningur að innleiðingu velferðartækni í heimaþjónustu sveitarfélaganna.

Í ágúst 2018 var stofnað til samráðsvettvangs um velferðartækni með þátttöku aðildarsveitarfélaga SSH, ríkisins, ÖBÍ, LEB, SÍS og Sjúkratrygginga Íslands. Stærsta viðfangsefnið hefur verið að afla og miðla þekkingu á sviði velferðartækni og stuðla að þverfaglegu samráði um lausnir og leiðir. Áhersla er á samstarf við samtök sveitarfélaga í Danmörku og Noregi ásamt samvinnu við Norrænu velferðarmiðstöðina. Þessir aðilar hafa unnið í málaflöknum síðan 2013. Þeir hafa því umtalsvert forskot sem hægt er að læra af og nýta í verkefninu, aðildarsveitarfélögum SSH til framdráttar.

Hópurinn sem myndar samráðsvettvanginn hefur komið saman í hverjum mánuði síðan verkefnið hófst og hafa fyrirlesarar komið frá Aging Scotland, Nordic Welfarecenter, Aabenraa í Danmörku, frá Samtökum sveitarfélaga í Noregi, Eksote í Finnlandi, Kaupmannahöfn og Odense, auk fjölda aðila frá mismunandi fyrirtækjum og stofnunum á Íslandi. Aðilar í samráðsvettvangnum auk þriggja fulltrúa frá sveitarfélaginu Árborg fóru í kynnisferð til Álaborgar og Kaupmannahafnar veturinn 2018 til að afla þekkingar um verkefni, lausnir og innleiðingu í velferðartækni. SSH stóð fyrir opnum fundum um velferðartækni 2018/19 og hafa þeir fundir verið vel sóttir af fagfólki og verkefnið vakið talsverða athygli. Í raun má segja að SSH hafi verið brautryðjandi í að sækja og deila þekkingu á þessu sviði og þar hefur byggst upp umtalsverð þekking á málaflöknum.

Verkefnið var áhersluverkefni SSH.

Borgarlínan. Greining á bestu legu. Fasi 1.

Niðurstöður greiningar á mögulegum fyrsta fasa legu hágæðakerfis almenningsamgangna, Borgarlínunnar. Verkefnið var unnið af Mannviti fyrir Samtök sveitarfélaga á höfuðborgarsvæðinu (SSH) með fjármagni úr sóknaráætlun höfuðborgarsvæðisins. Aðferðarfræði og forsendur voru kynntar fyrir svæðisskipulagsnefnd og fagráði svæðisskipulags áður en vinna við verkefnið hófst. Í nóvember 2014 voru haldnir fundir með samgöngu- og skipulagssérfræðingum allra sveitarfélaga á svæðinu til að ákveða hvaða akstursleiðir milli kjarna ætti að taka til skoðunar í þessum fyrsta fasa verkefnisins. Í kjölfar greiningar á völdum leiðum voru sérfræðingar sveitarfélaganna kallaðir til fundar í febrúar þar sem niðurstöður voru kynntar og valdar voru þær akstursleiðir sem að þeirra mati á að vinna áfram með í þróun Borgarlínunnar.

Verkefnið er áhersluverkefni SSH.

Vefslóðir: www.borgarlinan.is
www.ssh.is/svaeisskipulag-sub/borgarlina-vinna-2015

Viðauki 2: Töflur fyrir árið 2019

Tafla 1. Heildarfjárhæð til sóknaráætlanasamninga árið 2019

	Vesturland	Vestfirðir	Norðurland vestra	Norðurland eystra	Austurland	Suðurland	Suðurnes	Höfuðborgar- svæðið	Samtals
Framlög ríkisins	81.715.806	107.666.571	81.707.766	125.860.056	94.440.302	119.537.010	90.238.383	25.534.106	726.700.000
Viðaukasamningar	50.000.000	0	30.000.000	11.600.000	27.800.000	33.000.000	0	0	152.400.000
Framlög sveitarfélaga	12.423.750	7.910.000	7.419.000	11.800.000	24.700.000	14.395.000	8.700.000	0	87.347.750
Önnur framlög	0	0	0	0	0	0	0	0	0
Flutt frá fyrra ári	19.951.213	600.000	5.521.630	31.097.860	2.128.738	5.392.000	0	2.806.410	67.497.851
Vaxtatekjur	80.501	1.230.887	494.816	698.133	11.496	3.201.169	46.522	0	5.763.524
Samtals:	164.171.270	117.407.458	125.143.212	181.056.049	149.080.536	175.525.179	98.984.905	28.340.516	1.039.709.125

Tafla 1a. Samanburður heildarfjárframlaga árin 2018 og 2019

	2019	2018	Mismunur
Framlög ríkisins	726.700.000	730.700.000	-4.000.000
Viðaukasamningar	152.400.000	156.200.000	-3.800.000
Framlög sveitarfélaga	87.347.750	95.296.846	-7.949.096
Önnur framlög	0	37.590.000	-37.590.000
Flutt frá fyrra ári	67.497.851	83.093.798	-15.595.947
Vaxtatekjur	5.763.524	3.953.658	1.809.866
Samtals	1.039.709.125	1.106.834.302	-67.125.177

Tafla 2. Ráðstöfun fjárframlaga árið 2019

	Vesturland	Vestfirðir	Norðurland vestra	Norðurland eystra	Austurland	Suðurland	Suðurnes	Höfuðborgar- svæðið	Samtals
Áhersluverkefni	27.437.812	44.576.571	24.655.074	79.257.860	44.795.776	50.800.000	37.564.905	22.812.000	331.899.998
Uppbyggingarsjóður	48.775.000	39.100.000	65.521.630	59.600.000	49.284.760	86.746.000	54.420.000	0	403.447.390
Stofn- og rekstrarstyrki	7.413.000	24.500.000	0	20.400.000	8.200.000	0	0	0	60.513.000
Viðaukasamningar	50.000.000	0	27.500.000	11.600.000	39.800.000	33.000.000	0	0	161.900.000
Umsýsla	7.030.000	8.000.000	7.000.000	9.000.000	7.000.000	9.000.000	7.000.000	0	54.030.000
Óráðstafað 31.12.2019	23.515.458	1.230.887	466.508	1.198.189	0	-4.020.821	0	5.528.516	27.918.737
Samtals:	164.171.270	117.407.458	125.143.212	181.056.049	149.080.536	175.525.179	98.984.905	28.340.516	1.039.709.125

Tafla 2a. Samanburður ráðstöfunar fjárframlaga árin 2018 og 2019

	2019	2018	Mismunur
Áhersluverkefni	331.899.998	353.569.594	-21.669.596
Uppbyggingarsjóður	403.447.390	437.614.996	-34.167.606
Stofn- og rekstrarstyrkir	60.513.000	59.150.000	1.363.000
Viðaukasamningar	161.900.000	172.790.000	-10.890.000
Umsýsla	54.030.000	54.000.000	30.000
Úttektir og greiningar	0	4.000.000	-4.000.000
Óráðstafað í árslok	27.918.737	25.709.712	2.209.025
Samtals	1.039.709.125	1.106.834.302	-67.125.177

Tafla 3. Skipan fulltrúa í samráðsvettvöngum árið 2019

	Vesturland	Vestfirðir	Norðurland vestra	Norðurland eystra	Austurland	Suðurland	Suðurnes	Höfuðborgar-svæðið	Samtals
Atvinnulífið	5	5	10	7	11	0	7	0	45
Félagasamtök	3	0	2	0	0	0	2	0	7
Fræðasamfélag	3	8	4	9	7	0	6	0	37
Kjörnir fulltrúar	12	8	10	16	8	55	8	31	148
Menningarlífið	3	5	4	2	11	0	0	0	25
Opinberar stofnanir	2	5	2	6	4	0	3	0	22
Annað (óflokkað)	0	0	0	1	13	50	0	0	64
Samtals:	28	31	32	41	54	105	26	31	348

	Vesturland	Vestfirðir	Norðurland vestra	Norðurland eystra	Austurland	Suðurland	Suðurnes	Höfuðborgar-svæðið	Samtals
<25 ára	1	0	0	8	0	8	0	0	17
25-39 ára	6	10	10	9	13	12	7	0	67
40-60 ára	16	20	18	20	32	65	13	0	184
>60 ára	5	1	4	4	9	20	6	0	49
Samtals:	28	31	32	41	54	105	26	0	317

	Vesturland	Vestfirðir	Norðurland vestra	Norðurland eystra	Austurland	Suðurland	Suðurnes	Höfuðborgar-svæðið	Samtals
Karlar	17	10	17	23	26	45	10	16	164
Konur	11	21	15	18	28	60	16	15	184
% hlutfall kvk	39,3%	67,7%	46,9%	43,9%	51,9%	57,1%	61,5%	48,4%	52,9%
Samtals:	28	31	32	41	54	105	26	31	348

Tafla 4. Áhersluverkefni 2019

Vesturland - 24.000.000 til 5 verkefna

Heiti verkefnis	Sóknaráætlun	Mótframlag	Samtals
Nýsköpun, frumkvöðlar og tæknimenntun	4.500.000	0	4.500.000
Matarauður Vesturlands	1.000.000	0	1.000.000
Efling ferðaþjónustu á Vesturlandi	4.000.000	0	4.000.000
Velferðarstefna Vesturlands	7.000.000	0	7.000.000
Menningarstarf á Vesturlandi	7.500.000	0	7.500.000
Samtals	24.000.000	0	24.000.000

Vestfirðir - 36.575.000 til 9 verkefna

Heiti verkefnis	Sóknaráætlun	Mótframlag	Samtals
Vísit Westfjords	7.200.000	0	7.200.000
Hringvegur 2	4.000.000	0	4.000.000
Umhverfissvottaðir Vestfirðir	4.000.000	0	4.000.000
Lýðháskólinn á Flateyri	4.000.000	0	4.000.000
Matarkistan Vestfirðir	3.175.000	0	3.175.000
Smávirðjanir	2.000.000	0	2.000.000
Innviðaupbygging vegna fiskeldisupbyggingar á Vestfjörðum	5.000.000	0	5.000.000
Þverfaglega rannsóknateymið	2.200.000	0	2.200.000
Nýtt meistaranám í sjávarbyggðafræðum	5.000.000	0	5.000.000
Samtals	36.575.000	0	36.575.000

Norðurland vestra - 27.655.074 til 10 verkefna

Heiti verkefnis	Sóknaráætlun	Mótframlag	Samtals
Okkar áfangastaður - markaðsgreining fyrir Norðurland	6.000.000	0	6.000.000
Kynningarátak á Norðurlandi vestra gagnvart innl. og erl. ferðaheildsölum	1.000.000	0	1.000.000
Styrking gæða og þjónustuinnaða í ferðaþjónustu á Norðurlandi vestra	650.000	0	650.000
Framleiðsla á myndrænu efni (ljósmyndir og myndbönd) fyrir kynningarmál svæðisins	2.000.000	0	2.000.000
Matarauður Norðurlands vestra	1.350.000	0	1.350.000
Smávirðjanir á Norðurlandi vestra	5.000.000	0	5.000.000
Stafræn borg	1.000.000	0	1.000.000
Íbúakönnun á Norðurlandi vestra	2.000.000	0	2.000.000
Kolefnisspor Norðurlands vestra	4.000.000	0	4.000.000
Norðurstrandaleið, Arctic Coast Way	4.655.074	0	4.655.074
Samtals	27.655.074	0	27.655.074

Norðurland eystra - 48.660.000 til 11 verkefna

Heiti verkefnis	Sóknaráætlun	Mótframlag	Samtals
Air 66N	5.000.000	0	5.000.000
Framleiðsla og útbreiðsla á gæða-kynningarefni	6.500.000	0	6.500.000
Arctic Coast Way/Norðurstrandarleið - markaðshraðall	6.895.000	0	6.895.000
Uppakturinn - tónlistarverðlaun barna og ungmenna á Norðurlandi eystra	3.000.000	0	3.000.000
Local Food Festival	1.500.000	0	1.500.000
Fjarfundamenning	4.400.000	0	4.400.000
Þurrkstöð við Húsavík	1.000.000	0	1.000.000
Kynning á hugbúnaðargeiranum á svæðinu	2.000.000	0	2.000.000
Innviðagreining (lokaferi), leitarvélabestun og eftirfylgni	1.500.000	0	1.500.000
Öflugra Eyþingssvæði	5.000.000	0	5.000.000
Þróun og ráðgjöf í menningarmálum	11.865.000	0	11.865.000
Eimur	500.000	0	500.000
Heildarhönnun áfangastaða skv. áfangastaðaáætlun Norðurhjará	3.500.000	0	3.500.000
LÝSA rokkhátíð samtalsins	1.000.000	0	1.000.000
Vettvangur ungs fólks á Norðurlandi eystra	2.500.000	0	2.500.000
Skipulag og hönnun útsýnisstaðar á hafnargarðinum á Þórshöfn	2.000.000	0	2.000.000
Skjalftasetrið á Kópaskeri - sumaropnun 2019	2.000.000	0	2.000.000
Sókn að norðan	3.900.000	0	3.900.000
Markvisst samstarf á Norðurlandi eystra	2.738.860	0	2.738.860
Umræðuþættir úr norðrinu	1.200.000	0	1.200.000
Velferðartæknimiðstöð	2.259.000	0	2.259.000
Uppbygging Hríseyjar sem ferðamannastaðar	5.500.000	0	5.500.000
Ráðstefna um samfélagsleg áhrif fiskeldis í Eyjafirði	1.500.000	0	1.500.000
Fullfjármagnað starf verkefnisstjóra í verkefninu Betri Bakkafjörður	2.000.000	0	2.000.000
Samtals	79.257.860	0	79.257.860

Austurland - 44.795.776 til 5 verkefna

Heiti verkefnis	Sóknaráætlun	Mótframlag	Samtals
Menningarstarf á Austurlandi	16.200.000	0	16.200.000
Markaðssetning Egilsstaðaflugvallar sem alþjóðlegs flugvallar	7.500.000	0	7.500.000
Svæðisskipulag fyrir Austurland	16.000.000	0	16.000.000
Styrking þekkingarsamfélags á Austurlandi	3.000.000	0	3.000.000
Matarmenning á Austurlandi	2.095.776	0	2.095.776
Samtals	44.795.776	0	44.795.776

Suðurland - 52.300.000 til 14 verkefna

Heiti verkefnis	Sóknaráætlun	Mótframlag	Samtals
Úrgangsmál og meðferð úrgangs - umhverfis- og auðlindastefna Suðurlands	6.000.000	0	6.000.000
Aðgerðaáætlun um loftslagsmarkmið Suðurlands - kolefnisspor Suðurlands	8.000.000	0	8.000.000
Ráðstefna um náttúruvá	1.000.000	0	1.000.000
Umhverfis- og þematengdar samgöngur - ferðamannaleiðir	4.000.000	0	4.000.000
Starfamesa 2019	4.000.000	0	4.000.000
Aðgerðaáætlun um eflingu lýðfræðilegrar þróunar miðsvæðis	3.500.000	0	3.500.000
Svæðisskipulag suðurhálandis - forathugun	500.000	0	500.000
Fjárhagslegt gildi landbúnaðar á Suðurlandi	2.300.000	0	2.300.000
Jafningjafræðsla á Suðurlandi - forvarnir gegn vímuefnum	4.000.000	0	4.000.000
Starfshópur um húsnæðismál nemenda við Fsu	500.000	0	500.000
REKO matarmarkaðir á Suðurlandi	1.500.000	0	1.500.000
Almenningssamgöngur sem liður í byggðapróun	9.000.000	0	9.000.000
Samræmd ímynd og ásýnd Suðurlands í myndum og textum	3.500.000	0	3.500.000
Áhrif stækkunar hafnarinnar í Þorlákshöfn á atvinnuþróun á Suðurlandi	4.500.000	0	4.500.000
Samtals	52.300.000	0	52.300.000

Suðurnes - 39.800.000 til 8 verkefna

Heiti verkefnis	Sóknaráætlun	Mótframlag	Samtals
Reykjanes Unesco Geopark	9.000.000	0	9.000.000
Kortlagning á dreifingu ferðamanna á Suðurnesjum	3.900.000	0	3.900.000
Fjölgu hjúkrunarfræðinga á Suðurnesjum með fjarnámi	4.000.000	0	4.000.000
Minnka brottfall úr námi og bjóða upp á menntun í takt við atvinnulífið á svæðinu	1.900.000	0	1.900.000
Ímynd Suðurnesja	12.000.000	0	12.000.000
Skráning og uppfærsla á menningarviðburðum í dagatal	1.000.000	0	1.000.000
Markaðssetning hafna á Suðurnesjum fyrir smærri skemmtiferðaskip	3.000.000	0	3.000.000
Söfnun og skráning minja af varnarsvæðinu og þróun millilandaflugs	5.000.000	0	5.000.000
Samtals	39.800.000	0	39.800.000

Höfuðborgarsvæðið - 25.000.000 til 5 verkefna

Heiti verkefnis	Sóknaráætlun	Mótframlag	Samtals
Tölfræði höfuðborgarsvæðisins	5.000.000	0	5.000.000
Höfuðborgarsvæðið sem staðarvalkostur. Markaðssetning höfuðborgarsvæðisins	5.000.000	0	5.000.000
Samstarf aðildarsveitarfélaga SSH um velferðartækni	10.000.000	0	10.000.000
GERT-verkefnið	2.000.000	0	2.000.000
Mat á sameiginlegum sóknarfærum höfuðborgarsvæðisins og Suðurnesja	3.000.000	0	3.000.000
Samtals	25.000.000	0	25.000.000

Tafla 5. Upplýsingar um umsóknir / styrki úr uppbyggingarsjóði árið 2019

	Vesturland	Vestfirðir	Norðurland vestra	Norðurland eystra	Austurland	Suðurland	Suðurnes	Samtals
Umsóknir								
Fjöldi umsókna	153	107	109	132	116	263	55	935
Heildarfjárhæð sem sótt er um	203.926.269	223.626.655	184.929.336	306.144.511	182.037.049	537.114.169	135.050.712	1.772.828.701
Meðalfjárhæð umsókna	1.332.851	2.089.969	1.696.599	2.319.277	1.569.285	2.042.259	2.455.467	1.896.073
Veittir styrkir								
Fjöldi styrkja	91	57	72	78	61	153	36	548
Árangurshlutfall umsókna	59%	53%	66%	59%	53%	58%	65%	59%
Heildarupphæð styrkja	56.188.000	63.600.000	65.521.630	80.000.000	57.484.760	86.746.000	54.420.000	463.960.390
Meðalfjárhæð styrkja	617.451	1.115.789	910.023	1.025.641	942.373	566.967	1.511.667	846.643
Fjöldi styrkja undir 500 þús.	45	19	33	11	5	82	2	197
Fjöldi styrkja milli 500 þús. til 2,5 m.kr.	45	33	38	64	55	71	28	334
Fjöldi styrkja hærrí en 2,5 m.kr.	1	5	1	3	1	0	6	17
Áætlaður fjöldi ársverka	99	50,49	41	46,5	35	113	20	405

Tafla 5a. Samanburður upplýsinga um umsóknir/styrki árána 2018 og 2019

Umsóknir	2019	2018	Mismunur
Fjöldi umsókna	935	971	-36
Heildarfjárhæð sem sótt var um	1.772.828.701 kr.	1.754.197.680 kr.	18.631.021 kr.
Veittir styrkir			
Fjöldi styrkja	548	588	-40
Árangurshlutfall umsókna	59%	61%	-2%
Heildarupphæð styrkja	463.960.390 kr.	496.764.996 kr.	-32.804.606 kr.
Fjöldi styrkja undir 500 þús.	197	229	-32
Fjöldi styrkja milli 500 þús til 2,5 m.kr.	334	327	7
Fjöldi styrkja hærrí en 2,5 m.kr.	17	32	-15
Áætlaður fjöldi ársverka	405	414	-9

Tafla 6. Kyn umsækjenda/styrkhafa árið 2019

Umsóknir	Vesturland		Vestfirðir		Norðurland vestra		Norðurland eystra		Austurland		Suðurland		Suðurnes		Samtals	
	kk	kvk	kk	kvk	kk	kvk	kk	kvk	kk	kvk	kk	kvk	kk	kvk	kk	kvk
Fjöldi umsókna	62	91	67	46	37	72	59	73	50	66	119	144	35	20	429	512
Fjöldi umsókna (%)	41%	59%	59%	41%	34%	66%	45%	55%	43%	57%	45%	55%	64%	36%	46%	54%
Meðalupphæð umsókna	1.602.694	1.149.003	2.073.963	1.840.677	2.002.113	1.539.599	2.331.627	2.309.295	1.701.241	1.469.318	2.805.814	1.411.266	2.737.446	1.962.006	2.248.791	1.578.315
Veittir styrkir	kk	kvk	kk	kvk	kk	kvk	kk	kvk	kk	kvk	kk	kvk	kk	kvk	kk	kvk
Fjöldi styrkja	36	55	29	28	29	43	39	39	17	44	76	77	19	17	245	303
Fjöldi styrkja (%)	40%	60%	51%	49%	40%	60%	50%	50%	28%	72%	45%	55%	53%	47%	45%	55%
Meðalupphæð styrkja	743.750	534.782	972.414	1.264.286	990.241	855.922	1.069.231	982.051	964.706	998.091	632.579	503.506	1.823.684	1.162.941	916.400	799.913

Tafla 7. Kyngreind áhrif starfa sem ætlað er að skapist á verkefnatíma - landið allt

	Nær eingöngu kk störf	Fleiri kk en kvk störf	Bæði kynin jafnt	Fleiri kvk en kk störf	Nær eingöngu kvk störf	Samtals
Umsóknir						
Fjöldi umsókna	50	131	464	199	97	941
Fjöldi umsókna (%)	5,3%	13,9%	49,3%	21,1%	10,3%	100,0%
Meðalfjárhæð umsókna	1.524.117	2.904.370	1.897.592	1.546.980	1.317.719	
Veittir styrkir						
Fjöldi styrkja	29	66	254	138	61	548
Fjöldi styrkja (%)	5,3%	12,0%	46,4%	25,2%	11,1%	100,0%
Meðalfjárhæð styrkja	750.897	1.069.318	901.530	763.724	658.330	

Tafla 7a. Vesturland

	Nær eingöngu kk störf	Fleiri kk en kvk störf	Bæði kynin jafnt	Fleiri kvk en kk störf	Nær eingöngu kvk störf	Samtals
Umsóknir						
Fjöldi umsókna	10	15	86	34	8	153
Fjöldi umsókna (%)	6,5%	9,8%	56,2%	22,2%	5,2%	100,0%
Meðalfjárhæð umsókna	1.435.300	1.487.633	1.289.957	1.416.176	1.021.563	
Veittir styrkir						
Fjöldi styrkja	5	9	48	24	5	91
Fjöldi styrkja (%)	5,5%	9,9%	52,7%	26,4%	5,5%	100,0%
Meðalfjárhæð styrkja	360.000	1.119.444	610.688	562.500	300.000	

Tafla 7b. Vestfirðir

	Nær eingöngu kk störf	Fleiri kk en kvk störf	Bæði kynin jafnt	Fleiri kvk en kk störf	Nær eingöngu kvk störf	Samtals
Umsóknir						
Fjöldi umsókna	6	15	62	24	6	113
Fjöldi umsókna (%)	5,3%	13,3%	54,9%	21,2%	5,3%	100,0%
Meðalfjárhæð umsókna	1.149.958	2.381.733	2.144.230	1.833.277	676.667	
Veittir styrkir						
Fjöldi styrkja	4	5	34	12	2	57
Fjöldi styrkja (%)	7,0%	8,8%	59,6%	21,1%	3,5%	100,0%
Meðalfjárhæð styrkja	1.750.000	520.000	1.082.353	1.250.000	1.100.000	

Tafla 7c. Norðurland vestra

	Nær eingöngu kk störf	Fleiri kk en kvk störf	Bæði kynin jafnt	Fleiri kvk en kk störf	Nær eingöngu kvk störf	Samtals
Umsóknir						
Fjöldi umsókna	5	13	38	34	19	109
Fjöldi umsókna (%)	4,6%	11,9%	34,9%	31,2%	17,4%	100,0%
Meðalfjárhæð umsókna	1.020.000	2.899.260	1.772.779	1.411.053	1.410.397	
Veittir styrkir						
Fjöldi styrkja	5	8	24	23	12	72
Fjöldi styrkja (%)	6,9%	11,1%	33,3%	31,9%	16,7%	100,0%
Meðalfjárhæð styrkja	570.000	1.718.750	879.401	806.255	772.680	

Tafla 7d. Norðurland eystra

	Nær eingöngu kk störf	Fleiri kk en kvk störf	Bæði kynin jafnt	Fleiri kvk en kk störf	Nær eingöngu kvk störf	Samtals
Umsóknir						
Fjöldi umsókna	7	22	61	27	15	132
Fjöldi umsókna (%)	5,30%	16,67%	46,21%	20,45%	11,36%	100,00%
Meðalfjárhæð umsókna	2.110.800	2.521.410	2.559.898	1.977.880	1.756.089	
Veittir styrkir						
Fjöldi styrkja	4	11	35	19	9	78
Fjöldi styrkja (%)	5,1%	14,1%	44,9%	24,4%	11,5%	100,00%
Meðalfjárhæð styrkja	875.000	1.127.273	1.137.143	878.947	844.444	

Tafla 7e. Austurland

	Nær eingöngu kk störf	Fleiri kk en kvk störf	Bæði kynin jafnt	Fleiri kvk en kk störf	Nær eingöngu kvk störf	Samtals
Umsóknir						
Fjöldi umsókna	2	14	66	24	10	116
Fjöldi umsókna (%)	1,72%	12,07%	56,90%	20,69%	8,62%	100,00%
Meðalfjárhæð umsókna	800.000	1.689.361	1.640.218	1.648.772	896.105	
Veittir styrkir						
Fjöldi styrkja		6	26	20	9	61
Fjöldi styrkja (%)	0,0%	9,8%	42,6%	32,8%	14,8%	100,00%
Meðalfjárhæð styrkja		966.667	1.061.538	987.500	796.222	

Tafla 7f. Suðurland

	Nær eingöngu kk störf	Fleiri kk en kvk störf	Bæði kynin jafnt	Fleiri kvk en kk störf	Nær eingöngu kvk störf	Samtals
Umsóknir						
Fjöldi umsókna	16	41	119	52	35	263
Fjöldi umsókna (%)	6,1%	15,6%	45,2%	19,8%	13,3%	100,00%
Meðalfjárhæð umsókna	1.712.030	4.148.135	1.928.043	1.230.315	1.320.990	
Veittir styrkir						
Fjöldi styrkja	9	22	64	36	22	153
Fjöldi styrkja (%)	5,9%	14,4%	41,8%	23,5%	14,4%	100,00%
Meðalfjárhæð styrkja	569.556	761.364	588.281	483.333	450.909	

Tafla 7g. Suðurnes

	Nær eingöngu kk störf	Fleiri kk en kvk störf	Bæði kynin jafnt	Fleiri kvk en kk störf	Nær eingöngu kvk störf	Samtals
Umsóknir						
Fjöldi umsókna	4	11	32	4	4	55
Fjöldi umsókna (%)	7,3%	20,0%	58,2%	7,3%	7,3%	100,00%
Meðalfjárhæð umsókna	1.521.250	3.231.455	2.356.033	2.693.750	1.812.913	
Veittir styrkir						
Fjöldi styrkja	2	5	23	4	2	36
Fjöldi styrkja (%)	5,6%	13,9%	63,9%	11,1%	5,6%	100,00%
Meðalfjárhæð styrkja	750.000	1.840.000	1.596.522	1.125.000	1250000	

Tafla 8. Atvinnugreinaflokkun umsókna

Umsóknir	Atvinnugreinaflokkun	Vesturland	Vestfirðir	Norðurl. v.	Norðurl. e.	Austurland	Suðurland	Suðurnes	Fjöldi
01 Ræktun nytjajurta og búfjárrækt, veiðar og tengd þjónustustarfsemi		2	1		1	4			8
02 Skógrækt og skógarhögg									0
03 Fiskveiðar og fiskeldi					1				1
07 Málmnam og málmvinnsla									0
10 Matvælaframleiðsla	13	13	2	6	13		3		50
11 Framleiðsla á drykkjarvörum			1		1				2
13 Framleiðsla á textílörum			2		2				4
14 Fatagerð			1	1					2
15 Framleiðsla á leðri og leðurörum			1						1
16 Framleiðsla á víði, viðarörum og korki önnur en húsgagnagerð					1				1
17 Framleiðsla á pappír og pappírsvöru									0
20 Framleiðsla á efnum og efnavörum			3	2					5
21 Framleiðsla á lyfjum og efnum til lyfjagerðar									0
22 Framleiðsla á gúmmi- og plastvörum									0
23 Framleiðsla á vörum úr málmlausum steinefnum									0
24 Framleiðsla máлма	1								1
25 Framleiðsla á málmvörum, að undanskildum									0
26 Framleiðsla á tölvu-, rafeinda- og optískum vörum									0
27 Framleiðsla á rafbúnaði									0
28 Framleiðsla á öðrum ótöldum vélum og tækjum									0
31 Framleiðsla á húsgögnum og innréttingum	1								1
32 Framleiðsla, ót.a.s.				2	2		2		6
33 Viðgerðir og upps vélbúnaðar og tækja									0
35 Rafmagns-, gas- og hitaveitur				1					1
36 Vatnsveita, öflun og meðferð vatns									0
38 Sorphirða, meðhöndlun og förgun sorps; endurnýting efnis									0
41 Bygging húsnæðis; þróun byggingarverkefna				1					2
43 Sérhæfð byggingarstarfsemi							8		8
46 Heildverslun, að undanskildum vélknúnum ökutækjum									0
47 Smásöluverslun, að undanskildum vélknúnum ökutækjum		1	1			1			2
50 Flutningur á sjó og vatnaleiðum									1
55 Rekstur gististaða		2			3		1		6
56 Veitingasala og -þjónusta					2				2
58 Útgáfustarfsemi		3		1	4		3		15
59 Framl á kvikm, myndb og sjónvarpsefni; hljóðupptaka og tónlistarútg	5		2	12	10				29
60 Útvarps- og sjónvarpsútsending; dagskrágerð					1				1
62 Þjónustustarfsemi á sviði upplýsingatækni					1		3		4
63 Starfsemi á sviði upplýsingaþjónustu	3								3
68 ...				1					1
70 Starfsemi höfuðstöðva, starfsemi við rekstrarráðgjöf		4							4
71 Starfsemi arkitekta og verkfræðinga; tæknilegar prófanir og greining					1				1
72 Vísindarannsóknir og þróunarstarf	10		6	1	3				20
73 Auglýsingastarfsemi og markaðsrannsóknir					1		5		6
74 Önnur sérfræðileg, vísindaleg og tæknileg starfsemi		2							2
75 Dýralækningar									0
77 Leigustarfsemi, þó ekki fasteignaleiga									0
79 Ferðaskrifstofur, ferðaskipuleggjendur og önnur bókunarþjónsta	15	10	13	11	8				57
80 Öryggis- og rannsóknastarfsemi		1							1
81 Fasteignaumsýsla, hreingeringabjónusta og skrudgarðyrkja									0
82 Skrifstofubjónusta og önnur þjónusta við atvinnurekstur					1				1
84 Opinber stjórnsýsla, varnarmál og alm						1			1
85 Fræðslustarfsemi	10			10	10			4	34
86 Heilbrigðisþjónusta									0
88 Félagþjónusta án dvalar á stofnun									0
90 Skapandi listir og afþreying	52	35	42	47	20		19		215
91 Starfsemi safna og önnur menningarstarfsemi	39	36	29	16	23		3		146
93 Íþrótt- og tómstundastarfsemi	1	5		1	4		3		14
94 Starfsemi félagasamtaka				7	5				12
95 Viðgerðir á tölvum og hlutum til einka- og heimilisnota									0
96 Önnur þjónustustarfsemi	1		2	1	2				6
	153	113	109	131	116	0	55		677

Tafla 9. Atvinnugreinaflokkun styrkja

Veittir styrkir	Atvinnugreinaflokkun	Vesturland	Vestfirðir	Norðurl. v.	Norðurl. e.	Austurland	Suðurland	Suðurnes	Fjöldi
01 Ræktun nytjajurta og búfjárrækt, veiðar og tengd þjónustustarfsemi		1	1		1	1			4
02 Skógrækt og skógarhögg									0
03 Fiskveiðar og fiskeldi					1				1
07 Málmnam og málmvinnsla									0
10 Matvælaframleiðsla	7	5	2	3	8		1		26
11 Framleiðsla á drykkjarvörum									0
13 Framleiðsla á textílörum			2		2				4
14 Fatagerð					1				1
15 Framleiðsla á leðri og leðurörum					1				1
16 Framleiðsla á víði, viðarörum og korki önnur en húsgagnagerð						1			1
17 Framleiðsla á pappír og pappírsvöru									0
20 Framleiðsla á efnum og efnavörum				1	1				2
22 Framleiðsla á gúmmi- og plastvörum									0
24 Framleiðsla máлма	1								1
25 Framleiðsla á málmvörum, að undanskildum									0
26 Framleiðsla á tölvu-, rafeinda- og optískum vörum									0
27 Framleiðsla á rafbúnaði									0
28 Framleiðsla á öðrum ótöldum vélum og tækjum									0
30 Framleiðsla annarra fyrirtækja									0
31 Framleiðsla á húsgögnum og innréttingum	1								1
32 Framleiðsla, ót.a.s.									0
33 Viðgerðir og uppsetn vélbúnaðar og tækja					1	2		2	5
35 Rafmagns-, gas- og hitaveitur									0
36 Vatnsveita, öflun og meðferð vatns									0
38 Sorphirða, meðhöndlun og förgun sorps; endurnýting efnis									0
41 Bygging húsnæðis; þróun byggingarverkefna									0
43 Sérhæfð byggingarstarfsemi								7	7
46 Heildverslun, að undanskildum vélknúnum ökutækjum									0
47 Smásöluverslun, að undanskildum vélknúnum ökutækjum									0
50 Flutningur á sjó og vatnaleiðum									0
55 Rekstur gististaða							2	1	3
56 Veitingasala og -þjónusta									0
58 Útgáfustarfsemi									0
59 Framleiðsla á kvikm, myndb og sjónvarpsefni; hljóðupptaka og tónlistar	4			1	3	1			9
60 Útvarps- og sjónvarpsútsending; dagskrágerð						1			1
62 Þjónustustarfsemi á sviði upplýsingatækni						1		2	3
63 Starfsemi á sviði upplýsingaþjónustu	1								1
70 Starfsemi höfuðstöðva, starfsemi við rekstrarráðgjöf							2		2
71 Starfsemi arkitekta og verkfræðinga; tæknilegar prófanir og greining									0
72 Vísindarannsóknir og þróunarstarf	6			4	1	2		3	16
73 Auglýsingastarfsemi og markaðsrannsóknir						1			1
74 Önnur sérfræðileg, vísindaleg og tæknileg starfsemi							2		2
75 Dýralækningar									0
77 Leigustarfsemi, þó ekki fasteignaleiga									0
79 Ferðaskrifstofur, ferðaskipuleggjendur og önnur bókunarþjónsta	7	2	4	7	4				24
81 Fasteignaumsýsla, hreingeringabjónusta og skrudgarðyrkja									0
82 Skrifstofubjónusta og önnur þjónusta við atvinnurekstur									0
84 Opinber stjórnsýsla, varnarmál og alm						1			1
85 Fræðslustarfsemi	1			7	5			2	15
86 Heilbrigðisþjónusta									0
88 Félagþjónusta án dvalar á stofnun									0
90 Skapandi listir og afþreying	41	19	35	31	14			14	154
91 Starfsemi safna og önnur menningarstarfsemi	21	24	20	13	13			2	93
93 Íþrótt- og tómstundastarfsemi					3			3	6
94 Starfsemi félagasamtaka				6					6
95 Viðgerðir á tölvum og hlutum til einka- og heimilisnota									0
96 Önnur þjónustustarfsemi				1					1
	91	57	72	78	60	0	36		394

Viðauki 3: Landshlutasamtök sveitarfélaga

Landshlutasamtök sveitarfélaga eru hagsmunasamtök sveitarfélaga með tilgreind afmörkuð starfssvæði. Starfssvæði þeirra eru jafnframt svæði sóknaráætlana. Öll sveitarfélög á Íslandi eru aðilar að landshlutasamtökunum þó að ekki sé um skylduáðild að ræða. Meginhlutverk allra landshlutasamtaka er að vinna að sameiginlegum hagsmunamálum. Samtökin eru átta talsins og geta samkvæmt sveitarstjórnarlögum ekki verið fleiri. Starfssvæði þeirra eru ólík eins og sést á töflunni hér á eftir. Fjöldi aðildarsveitarfélaga er frá 4 til 15. Fámennasta svæðið hefur rétt rúma 7.000 íbúa en fjölmennasta svæðið hefur rúmlega 233.000 íbúa. Starfssvæði þeirra eru mjög ólík að stærð, frá 800 km² í 31.000 km². Karlar eru í meirihluta í öllum landshlutum.



Stjórnarráð Íslands

Landshlutar / staðtölur	Vesturland	Vestfirðir	Norðurland vestra	Norðurland eystra	Austurland	Suðurland	Suðurnes	Höfuðborgar-svæðið	Samtals
Fjöldi sveitarfélaga	10	9	7	13	7	15	4	7	72
Heildarfjöldi íbúa	16.507	7.063	7.227	30.445	10.670	29.735	23.634	228.231	353.512
Fjöldi kvk	7.895	3.385	3.574	14.950	5.080	14.317	10.970	112.364	172.535
Fjöldi kk	8.612	3.678	3.653	15.495	5.590	15.418	12.664	115.867	180.977
Flatarmál [km ²]	9.529	8.844	13.106	22.686	15.705	30.983	815	1.046	102.714

